

REGISTRATORE DI CASSA

MANUALE D'USO

MODELLI:

GRILLO EJ - IDEA EJ R 338 EJ



Il presente manuale è riferito ai modelli:

GRILLO EJ - IDEA EJ R 338 EJ

Revisione 2. Marzo 2007

INDICE

1 AVVERTENZE GENERALI	7
2 FUNZIONALITA' FISCALE.....	8
2.1 LIBRETTO FISCALE	8
2.2 LA MEMORIA FISCALE.....	8
3 CARTA TERMICA	9
4 INSTALLAZIONE DEL REGISTRATORE DI CASSA	10
4.1 PULIZIA DELLA MACCHINA.....	10
5 DESCRIZIONE DEL REGISTRATORE.....	11
5.1 LA TASTIERA	12
5.1.1 I tasti principali.....	12
5.1.2 DESCRIZIONE DEI TASTI	13
5.3 DESCRIZIONE DELLA STAMPANTE.....	16
5.3.1 COMPORTAMENTO DEL REGISTRATORE IN CASO DI FINE CARTA .	16
5.3.2 SOSTITUZIONE DELLA CARTA	17
5.3.3 INCEPPAMENTO DELLA CARTA NELLA STAMPANTE.....	17
5.3.4 DESCRIZIONE DELLO SCONTRINO.....	18
5.4 GIORNALE ELETTRONICO.....	19
5.4.1 GENERALITA'.....	19
5.4.2 VANTAGGI	19
5.4.3 CARATTERISTICHE E PROTEZIONI	19
5.4.4 INIZIALIZZAZIONE DEL DGFE.....	20
5.4.5 PROCEDURA DI INIZIALIZZAZIONE.....	21
5.4.6 ETICHETTA DEL DGFE.....	21
5.4.7 PROCEDURE DI CONTROLLO DEL DGFE.....	22
5.4.7.1 Ristampa del DGFE.....	22
5.4.7.2 Stampa Tabella DGFE inizializzati.....	25

5.4.7.3 Stampa dei dati DGFE su azzeramenti fiscali	25
5.4.8 ESAURIMENTO E SOSTITUZIONE DEL DGFE.....	25
5.4.8.1 Comportamento ECR in caso di esaurimento DGFE.....	25
5.4.8.2 Sostituzione del DGFE.....	26
5.4.9 SEGNALAZIONI DI ERRORE SPECIFICHE PER IL DGFE.....	26
5.5 CONNESSIONI SERIALI	28
6 PROGRAMMAZIONE.....	29
6.1 GENERALITA'	29
6.3 INSERIMENTO DEI CARATTERI ALFANUMERICI	29
6.3 TABELLA DI CONVERSIONE CODICI CARATTERI.....	31
6.4 MENU' PRINCIPALE DELLE PROGRAMMAZIONI.....	32
6.4.1 PROGRAMMAZIONE DEI REPARTI.....	33
6.4.3 PROGRAMMAZIONE DELLE ALIQUOTE IVA	35
6.4.4 PROGRAMMAZIONE INTESTAZIONE DELLO SCONTRINO	36
6.4.5 PROGRAMMAZIONE DEI TASTI PERCENTUALE.....	37
6.4.6 ALTRE PROGRAMMAZIONI.....	37
6.4.7 PROGRAMMAZIONE VALUTE ESTERE.....	40
6.4.8 PROGRAMMAZIONE DELLA PORTA SERIALE.....	41
6.4.9 PROGRAMMAZIONE DATA ED ORA	43
6.4.10 PROGRAMMAZIONE DELLA GRAFICA	44
6.4.11 PROGRAMMAZIONE DEI GRUPPI.....	48
6.4.12 PROGRAMMAZIONE DELLE MODALITA' SPECIALI DI VENDITA (SUB-TENDER)	48
6.4.13 PROGRAMMAZIONE DELLE PROMOZIONI	49
6.4.14 PROGRAMMAZIONE DELLA GRAFICA FORTUNA	50
6.4.15 PROGRAMMAZIONE DELLA CHIP CARD.....	52
6.4.16 TRAINING (Esercitarsi sulla macchina).....	53
6.4.17 PROGRAMMAZIONE ED USO DEL CODICE SEGRETO.....	53
6.4.18 PASSWORD SUGLI OPERATORI.....	54

7 FUNZIONAMENTO	56
7.1 FUNZIONI DI VENDITA SU REPARTI E ARTICOLI	56
7.1.1 Vendita su Reparti	56
7.1.2 Vendita su articoli	57
7.1.3 Vendita con Moltiplicazione	57
7.2 FUNZIONI DI VARIAZIONE SULLE VENDITE	58
7.2.1 Correzione ultima battuta	58
7.2.2 Storno di una vendita precedente	58
7.2.3 Reso di una merce	58
7.2.4 Sconti e Maggiorazioni percentuali	59
7.2.5 Sconto in valore	59
7.2.6 Annullamento totale dello scontrino	59
7.3 FUNZIONI DI CHIUSURA TRANSAZIONI, MODALITA' DI PAGAMENTO	60
7.3.1 Chiusura per contanti	60
7.3.2 Chiusura con Assegni o Credito	60
7.3.3 Chiusura con Valuta Estera	61
7.4 FUNZIONI E TASTI SPECIALI	62
7.4.1 Subtotale	62
7.4.2 Tasto C	62
7.4.4 Avanzamento scontrino	62
7.4.5 Data e Ora	62
7.4.6 Tasto Data Ora / Funzione	63
7.4.7 Altri movimenti di cassa	64
8 LETTURE ED AZZERAMENTI	65
8.1 LETTURE	65
8.2 AZZERAMENTI	67
8.3 AZZERAMENTO FISCALE	69
9 LETTURE DELLA MEMORIA FISCALE	71
10 MESSAGGI D'ERRORE	72

10.1	SEGNALAZIONE DI ERRORI CON CODICE NUMERICO.....	74
11	MODELLO A BATTERIA INTERNA	77
6.1	Dati sulla durata della batteria interna.....	77
6.2	Indicazioni stato di carica della batteria.....	78
6.3	Prima accensione	78
	retro di copertina	81

1 AVVERTENZE GENERALI

Il presente manuale contiene le indicazioni per il corretto uso e la programmazione del misuratore fiscale. I registratori di cassa cui si fa riferimento nel presente manuale sono i modelli: GRILLO EJ; IDEA EJ; R-338 EJ.

Le istruzioni riportate in questo manuale descrivono le funzionalità disponibili sui registratori di cassa sopraelencati senza alcuna distinzione tra i modelli. Ciononostante non tutti i modelli dispongono di tutte le funzionalità descritte in quanto opzionali o non previste. Per maggiori informazioni sulle specifiche di ciascun modello rivolgersi al Centro di Assistenza Tecnica.

Il Produttore si riserva di apportare modifiche ai prodotti senza preavviso.

La manutenzione straordinaria ed eventualmente la riparazione del registratore di cassa dovrà essere eseguita necessariamente da un Centro di Assistenza Tecnica Autorizzato.

Il Produttore declina ogni responsabilità in caso di intervento eseguito da tecnici non autorizzati o per l'impiego di parti di ricambio non originali.

Non accedere mai alle parti interne del registratore, nemmeno in caso di guasto, e/o asportare o manomettere il sigillo fiscale, tali operazioni sono riservate **esclusivamente** al tecnico abilitato del Centro di Assistenza Autorizzato.

Il registratore di cassa va posizionato in maniera stabile su un piano orizzontale, verificando che il visore dei clienti sia perfettamente in vista e controllando frequentemente l'integrità del cavo d'alimentazione.

Consigliamo una attenta lettura delle pagine che seguono prima di eseguire qualsiasi operazione.

2 FUNZIONALITA' FISCALE

Il registratore di cassa fiscale è omologato dal MINISTERO DELLE FINANZE ed è pertanto rispondente ai requisiti della legge n. 18 del 26 Gennaio 1983 e successivi decreti attuativi.

2.1 LIBRETTO FISCALE

Il misuratore fiscale viene consegnato completo di “Libretto Fiscale” stampato in conformità alle relative disposizioni di Legge e che deve essere conservato con cura essendo per Legge parte integrante dell'apparecchio.

I dati che devono essere registrati sul Libretto Fiscale sono:

dal tecnico autorizzato

Dati di installazione

Interventi di verifica periodica

Successivi interventi di manutenzione

dall'utente

Data e ora della chiamata per interventi tecnici

In caso di furto o smarrimento del libretto fiscale dovrà essere senza indugio inoltrata denuncia alle autorità competenti ed al contempo dovrà essere richiesto un duplicato alla casa fornitrice.

2.2 LA MEMORIA FISCALE

La macchina è dotata di una memoria nella quale vengono salvati all'atto della chiusura giornaliera i dati relativi alle vendite. La macchina è dotata, inoltre, di un dispositivo di controllo dell'imminente esaurimento della memoria fiscale.

La memoria fiscale del registratore di cassa dispone di *un numero limitato di azzeramenti fiscali. Il numero di azzeramenti fiscali disponibili varia da modello a modello ed è stabilito secondo le specifiche del produttore per singolo marchio.*

Circa 100 giorni prima che sia definitivamente esaurita l'apparecchio mostra sul display, ad ogni azzeramento fiscale, il seguente messaggio **"dISP XX"** indicante il numero di azzeramenti disponibili. Il messaggio **"Err_MF_PIEA"** indicherà l'esaurimento della memoria fiscale.

Interpellare pertanto, alla prima segnalazione, il Servizio di Assistenza Tecnica.

3 CARTA TERMICA

La carta termica omologata a norma di Legge (Prot.n°450276 del 20/04/1990) deve riportare sul retro, trasversalmente, ad una distanza massima di 5 m l'una dall'altra e per tutta la lunghezza della bobina, la sigla della ditta produttrice ed il codice della carta stessa.

Sulla carta termica, conforme alle prescrizioni, devono essere stampati, lungo un margine e per tutta la lunghezza del rotolo, gli estremi della certificazione di conformità nonché la data di scadenza (dopo la quale la carta non è più idonea all'utilizzo) che deve cadere entro cinque anni dalla data di produzione. Gli estremi della certificazione e la data di scadenza devono essere specificati secondo il seguente formato:

- a) acronimo (max 4 caratteri) dell'istituto certificatore
- b) numero del certificato seguito dell'anno di emissione
- c) data di scadenza (mm/aa) preceduta dalla dicitura SCAD.

NORME DI CONSERVAZIONE PER GLI UTILIZZATORI

La carta termica recante i dati fiscalmente rilevanti deve essere conservata in contenitore opaco, di materiale che non danneggi la carta, in particolare diverso da Polivinilcloruro (PVC), al cui interno la temperatura non sia superiore a 35° C e l'umidità relativa sia inferiore all'80%.

Si consiglia di adottare rotoli di carta con banda di segnalazione di imminente fine rotolo.

Evitare il contatto della carta con solventi tipo alcool o etere.

Il rotolo dovrà avere le seguenti dimensioni :

larghezza:	58 mm
diametro esterno max:	70 mm

4 INSTALLAZIONE DEL REGISTRATORE DI CASSA

Assicurarsi che l'impianto elettrico sia dotato di *messa a terra*; un impianto non a norma può compromettere seriamente il funzionamento della macchina. Il registratore di cassa funziona con corrente alternata monofase di 220V, 50Hz.

Si declina, in mancanza di messa a terra efficiente, qualsiasi responsabilità per la sicurezza dell'operatore.

Evitate di collegare il registratore di cassa a linee elettriche che alimentano apparecchiature con forte assorbimento (frigoriferi, motori in genere).

Il regolare controllo dell'integrità del cavo d'alimentazione garantisce sia la sicurezza dell'operatore, sia il buon funzionamento del registratore di cassa.

4.1 PULIZIA DELLA MACCHINA

Il registratore di cassa non richiede particolari manutenzioni. Settimanalmente, se le condizioni del locale in cui opera lo richiedono, eseguire una pulizia con panno morbido. E' altresì possibile eseguire la pulizia dei visori tramite appositi prodotti che limitino l'effetto attrattivo della polvere.

Si sconsiglia l'uso di solventi e detersivi abrasivi. Evitare in tutti i casi di spruzzare direttamente sulla macchina qualunque genere di prodotto ma nel caso occorra sul panno utilizzato per la pulizia.

Rimuovere tramite un pennellino morbido eventuali tracce di materiale che blocchino il regolare funzionamento dei tasti.

5 DESCRIZIONE DEL REGISTRATORE

I modelli di registratore di cassa trattati nel presente manuale sono di tipo compatto, i cui elementi principali sono la tastiera, i visualizzatori e la stampante.

Tali parti saranno descritte in dettaglio nei prossimi paragrafi, che indicheranno anche le modalità di utilizzo delle stesse.

Inoltre per la messa in opera dell'apparecchiatura è bene controllare che l'ambiente sia adatto al funzionamento per le seguenti caratteristiche.

Caratteristiche principali



Alimentazione: 90-264 VAC - 120-370 VDC
 Frequenza: 47-440 Hz
 Potenza: 45 W Max
 Temperatura: 0° - 45° C
 Umidità: 10% - 90%
 Dimensioni :
 Larghezza 310 mm
 Profondità 330 mm
 Altezza (con display cliente abbassato) 157 mm
 Altezza (con display cliente estratto) 233 mm

Caratteristiche funzionali ed opzionali

Tastiera: 42 Tasti programmabile con funzioni macro
 Display: Operatore 1 Linea LCD numerico 12 caratteri
 Display: Cliente torretta estraibile orientabile 1 Linea LCD numerico 12 caratteri
 Stampante: Easy Loading 58 mm alta velocità
 Autocutter: Non disponibile (taglierina manuale)
 Dgfe: 32 Mb
 Porte Com: 01 Seriale tipo RS 232
 Chip Card: Opzionale (nei modelli ove previsto) Lettore chip card
 Batteria Interna: Opzionale (nei modelli/Paesi ove previsto) per funzionamento tramite alimentazione con batteria interna (ambulante)

5.1 LA TASTIERA

La tastiera è composta al massimo da 42 tasti, ciascuno dei quali è utilizzato per attivare una o più funzioni.

5.1.1 I tasti principali

Tasti Numerici

I tasti **0, 1, 2, 3, 4, 5, 6, 7, 8, 9, 0, 00** servono per il normale caricamento degli importi o dei codici. Inoltre permettono di accedere ai caratteri alfabetici vedi paragrafo 6.3.

Tasti Speciali

I tasti **TOTALE**, **SUBTOTALE** e **CREDITO** sono utilizzati per semplificare la programmazione e gli azzeramenti della macchina.

Nelle posizioni lettura, azzeramento e programmazione, e per alcune funzioni in registrazione, essi assumono il seguente significato:

SUBTOTALE	=>	SCELTA	(selezione una delle voci del menu)
TOTALE	=>	CONFERMA	(accettazione della selezione)
CREDITO	=>	FINE	(termine delle operazioni)

Tasto Chiave

E' possibile impostare cinque posizioni di assetto macchina attraverso il tasto **CHIAVE**. Per ottenere le varie posizioni, occorre, a macchina accesa, premere al tasto **CHIAVE** i tasti **1, 2, 3, 4**. In tal modo la macchina si posiziona in uno dei seguenti assetti:

◇ **POSIZIONE ON/OFF.**

La posizione OFF permette di rendere la macchina inattiva; si ottiene, a macchina accesa, premendo semplicemente il tasto **CHIAVE**. Per riattivare la macchina basterà ripremere **CHIAVE**.

◇ **POSIZIONE REGIS.**

La posizione REGISTRAZIONE viene impostata premendo in sequenza il tasto **1** seguito dal tasto **CHIAVE**. In questa posizione è possibile effettuare tutte le normali funzioni di registrazione e di vendita.

◇ **POSIZIONE LETT.**

La posizione LETTURA viene impostata premendo in sequenza il tasto **2** seguito dal tasto **CHIAVE**. In questa posizione è possibile effettuare tutte le letture richiamabili in ogni momento della giornata.

◇ **POSIZIONE CHIUS.**

La posizione CHIUSURA viene impostata premendo il tasto **3** seguito dal tasto **CHIAVE**. In questa posizione è possibile effettuare l'azzeramento fiscale di fine giornata e l'azzeramento di tutti i progressivi del misuratore fiscale; si otterrà la stampa ed il contestuale azzeramento dei totalizzatori. In particolare in questa posizione si effettua l'azzeramento fiscale giornaliero.

◇ **POSIZIONE PRO.**

La posizione PROGRAMMAZIONE viene impostata premendo in sequenza il tasto **4** seguito dal tasto **CHIAVE** e permette di accedere alla programmazione della macchina.

CODICE SEGRETO PER LE POSIZIONI CHIUS. e PRO.

Per prevenire azzeramenti e programmazioni involontarie o indesiderate causate da estranei, è possibile introdurre una sequenza di tasti (codice segreto) tale da bloccare le posizioni **CHIUS.** e **PRO.** Per ulteriori dettagli sull'operazione, si rimanda al paragrafo 6.4.17 "Programmazione ed uso del codice segreto".

5.1.2 DESCRIZIONE DEI TASTI

Avanz.Scontr.	Avanzamento della carta dello scontrino e del giornale di fondo (se presente).
Data/ora-Funzione	Visualizza la data e l'ora, richiama alcune funzioni non presenti direttamente in tastiera.
Storno	Annullamento di una delle battute precedenti.
Annulla Scontr.	Annulla completamente tutte le transazioni precedenti riportando il totale dello scontrino a zero.
Corr.	Annullamento della battuta precedente.
Reso	Reso merce.

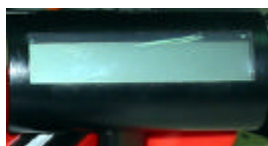
Abbuono	Sconto in valore assoluto sull'articolo o sul subtotale.
Prezzo	Modifica prezzo di un PLU o di un reparto
PLU	Richiamo di un PLU (Articolo con descrittore e prezzo prefissato).
% A	Sconto o maggiorazione in % sull'articolo o sul subtotale (di default è sconto).
% B	Funzione analoga al tasto % A; di default è maggiorazione.
C	Correttore dell' impostazione e uscita dai messaggi di errore.
,	Virgola decimale.
X	Moltiplicatore per le quantità.
Finanz.	Attiva un menù di ulteriori movimenti di cassa e contabili.
ASS.	Pagamento con assegni.
Credito / Fine	Credito al Cliente. Uscita dalle programmazioni.
Subtotale / Scelta	Visualizza e stampa il subtotale. Attiva scelte successive nei menù.
Totale / Conferma	Chiusura della transazione con il movimento in contanti. Conferma la voce prescelta nei menù.
REP 1 ... REP 6	Tasti di reparto

5.2 DESCRIZIONE DEI DISPLAY

L'apparecchio presenta due visori, uno sul lato operatore e l'altro sul lato cliente. Entrambi i visori sono di identico tipo a 7 segmenti tipo LCD numerico che permettono la rappresentazione ciascuno di 12 cifre. I caratteri alfanumerici, utilizzati per descrizioni e messaggi sono composti dagli stessi segmenti degli LCD che vengono reimpostati dall'elettronica di base per rappresentare simbolicamente le scritte.



Il visore per l'operatore è fissato sul corpo macchina e posizionato in modo da essere visibile in ogni condizione d'uso.



Il display cliente invece, è posizionato su di una torretta estraibile ed orientabile in modo da poter essere letto agevolmente da qualunque angolazione.

Indicazioni durante la transazione di vendita

INDICATORE DI											
REPARTO	RIPETIZIONI					IMPORTO					
8	8	8	8	8	8	8	8	8	8	8	8

Indicazioni durante la chiusura dello scontrino

DESCRIZIONE DEL TIPO DI CHIUSURA											
						IMPORTO TOTALE					
8	8	8	8	8	8	8	8	8	8	8	8

5.3 DESCRIZIONE DELLA STAMPANTE

Il registratore di cassa è equipaggiato con stampante termica dotata di sensori di fine carta e controllo temperatura della testa di stampa.

I prodotti di questa linea sono dotati di una singola stazione di stampa ed utilizzano una stampante termica di nuova generazione Easyloading che consente la sostituzione del rotolo di carta dello scontrino in due semplici gesti. Il rotolo scontrino è del tipo a carta termica omologato a *Norma di Legge (Prot. n°450276 del 20/04/1990) Ministero delle Finanze*; esso ha:

- dimensioni max. di 58 X 70 mm (largh. x diametro),
- numero di caratteri stampabili per riga è 24,
- altezza del carattere standard 2,5x 2,5 mm.

In tali modelli il giornale di fondo è di tipo elettronico come descritto nel paragrafo 5.4.

5.3.1 COMPORTAMENTO DEL REGISTRATORE IN CASO DI FINE CARTA

Il rotolo di carta omologata presenta una banda rossa che indica l'approssimarsi del fine carta.

Appositi sensori posti all'interno del vano stampante, controllano l'esaurimento totale della carta provocando l'arresto del registratore con segnalazione:

- Acustica: un segnale acustico prolungato segnala l'anomalia di mancanza carta
- Visiva: accensione sul display del messaggio di "ErrOrE SCOnTrInO" (Err.22).

5.3.2 SOSTITUZIONE DELLA CARTA

Per la sostituzione della carta operare come segue:

Il rullo pressore della carta è posto nello sportello superiore (cover) della stampante. Questa soluzione consente l'inserimento del rotolo di carta semplicemente appoggiandolo nell'apposito vano.

Per sostituire la carta occorrono i seguenti semplici gesti:

- a) Spegnerne l'apparecchio
- b) Aprire il vano carta pigiando sull'apposito pulsante posto nella parte anteriore del cover della stampante
- c) Rimuovere l'anima del vecchio rotolo e la carta residua all'interno del vano
- d) Appoggiare il nuovo rotolo di carta all'interno del vano
- e) Richiudere lo sportello fino allo scatto, assicurandosi che il lembo di carta fuoriesca all'esterno e che il meccanismo di blocco della levetta di chiusura sia di nuovo scattato



N.B: La mancata chiusura del vano carta provoca la segnalazione di
“ErrOrE SCOntrInO”

5.3.3 INCEPPAMENTO DELLA CARTA NELLA STAMPANTE

Nella stampante a doppia stazione di stampa potrebbero rimanere residui di carta o, per ostacoli meccanici, la stessa potrebbe incastrarsi nella stampante, in tal caso procedere come segue:

- a) Spegnerne la macchina.
- b) Accedere al vano stampante.
- c) Eliminare la carta in eccesso.
- d) Procedere come se si volesse sostituire la carta (vedi paragrafo precedente) usando però il rotolo già iniziato.
- e) Richiudere il coperchio .

5.3.4 DESCRIZIONE DELLO SCONTRINO

I registratori di cassa sono stati studiati per emettere scontrini atti a soddisfare le necessità gestionali e fiscali. Si riporta a titolo di esempio uno scontrino nel quale sarà possibile scor- gere il significato dei principali campi:

RAGIONE SOCIALE	
INDIRIZZO	
PARTITA IVA	
	EURO
CAFFE'	0,85
SFOGLIATA	1,45
ACQUA MINERALE	0,52
 SUBTOTALE	 2,82
TOTALE €	2,82
CONTANTE	10,00
RESTO	7,10
#14 REG. 001 OP. 1	
08-01-2007	13:11

intestazione scontrino

valuta

descrizione prodotti

totale in Euro

calcolo del resto

N°Scontr. N°Reg. N°operatore

data e ora

matricola fiscale

5.4 GIORNALE ELETTRONICO

I Prodotti oggetto del presente Manuale sono caratterizzati da due innovazioni principali: la prima, già citata, è il meccanismo di stampa *Easyloading*, la seconda, che sarà trattata in questo paragrafo, si chiama: *Dispositivo Giornale di Fondo Elettronico* siglato dall'acronimo: "DGFE".

5.4.1 GENERALITA'

Il DGFE, omologato nei prodotti *ai sensi del Provvedimento 2002/86360 Agenzia delle Entrate*, consente l'archiviazione dei dati fiscali e non relativi agli scontrini giornalieri, su una memoria elettronica e non più, come avveniva fino ad ora, su un supporto cartaceo contenente la copia conforme delle transazioni di vendita. Tale sistema è disponibile su tutti i modelli di tale linea. Su tali modelli quindi i dati fiscalmente rilevanti, che fin ora erano stampati su giornale di fondo cartaceo, sono memorizzati in un dispositivo che contiene una unità di memoria elettronica inalterabile.

5.4.2 VANTAGGI

Il DGFE apporta all'utilizzatore i seguenti vantaggi:

- ✓ Risparmio economico sui costi dei rotoli di carta;
- ✓ Drastica riduzione degli spazi destinati allo stoccaggio dei documenti fiscali. I rotoli di carta giornale, che vengono messi da parte al fine dei controlli fiscali, occupano uno spazio notevole, sono ingombranti, pesanti e devono essere conservati con cura ed al riparo da fonti di luce e di calore. I dispositivi giornale elettronico hanno l'aspetto e la consistenza di una piccola scatoletta in plastica, le cui dimensioni sono quelle di una scatola di cerini.
- ✓ Operazioni di cambio carta facilitate. L'assenza del rocchetto avvolgirotolo, su cui andava fissato il rotolo di carta per l'archiviazione del giornale di fondo cartaceo, semplifica l'operazione di cambio carta, rendendola accessibile e veloce in ogni condizione di utilizzo.
- ✓ Il risparmio di carta è sinonimo di tutela dell'ambiente; riducendo gli sprechi di cellulosa si favorisce la conservazione delle foreste che sono *Patrimonio dell'Umanità*.

5.4.3 CARATTERISTICHE E PROTEZIONI

Il giornale elettronico standard, ha una capacità di memoria di 32 Mb, pari a circa 230.000 scontrini. Il produttore si riserva il diritto di implementare tagli di memoria differenti, qualora esigenze tecniche lo richiedessero.

Nel dispositivo giornale di fondo elettronico sono state inserite diverse soluzioni di protezione da effrazioni e modifiche involontarie dei dati.

Alla prima accensione e ad ogni sostituzione del dispositivo “DGFE”, la macchina esegue una procedura di riconoscimento del “DGFE”; durante il normale funzionamento tutte le vendite ed i dati, che nei Misuratori Fiscali di tipo tradizionale vengono stampati sul rotolo giornale di fondo cartaceo, sono memorizzati nel “DGFE”.

Particolari caratteri di controllo uniti ad un algoritmo denominato: “*sigillo fiscale*” e ad altri parametri quali: la data, l’ora, la matricola fiscale dell’ECR, vengono ogni sera memorizzati, tramite la chiusura fiscale del Registratore di Cassa, sia sul “DGFE” che nella memoria fiscale.

Qualora il dispositivo non sia connesso oppure non sia correttamente funzionante o sia vergine e non inizializzato, oppure sia stato inizializzato da altri ECR, in tutti questi casi l’apparecchio si blocca, con un messaggio di errore e resta inutilizzabile fino ad una manovra di ripristino.

I messaggi di errore che emette l’apparecchio e le relative spiegazioni ed azioni correttive, saranno elencati nel paragrafo 5.4.9 del presente manuale.

5.4.4 INIZIALIZZAZIONE DEL DGFE

L’utilizzo dell’apparecchio come Misuratore Fiscale prevede, oltre alla normale operazione di Installazione e Fiscalizzazione da parte di un Centro Assistenza Tecnica Autorizzato, una manovra di “Inizializzazione del Dispositivo Giornale di Fondo Elettronico”.

L’apparecchio viene infatti fornito già completo di un “DGFE” nuovo ed ancora “vergine”. Per l’utilizzo dello stesso ai fini fiscali è indispensabile eseguire la procedura di “Inizializzazione”.

Tale procedura è inoltre necessaria ogni volta che un nuovo “DGFE” viene collegato all’apparecchio.

E’ importante ricordare di avere sempre a disposizione un dispositivo giornale di fondo elettronico di ricambio nel proprio esercizio commerciale. Il funzionamento del Misuratore Fiscale è inibito qualora il giornale di fondo sia esaurito o assente, così come un apparecchio tradizionale non può lavorare senza il rotolo di carta giornale di fondo.

N.B. La procedura di inizializzazione del “DGFE” può essere attivata unicamente se l’apparecchio è stato fiscalizzato dal Centro di Assistenza Tecnica.

5.4.5 PROCEDURA DI INIZIALIZZAZIONE

Per inizializzare un nuovo “DGFE” operare come segue, previa fiscalizzazione dell'apparecchio:

Selezionare la sequenza di programmazione:

4 => CHIAVE

digitare:

3152=> TOTALE

il display operatore presenterà la dicitura:

iniz. dGFE ?
dGFE InIZIALIZZAtO

A questo punto la stampante emetterà uno scontrino gestionale che riporta alcune informazioni utili per l'archiviazione e la ricerca dei dati **che devono essere riportati sull'etichetta applicata sull'involucro esterno del DGFE stesso.**

INIZIALIZZ. DGFE			
COD.01	032M	07-06-07	09:52

Cod.01 = numero progressivo DGFE

032M = capacità di memoria DGFE

07-06-04 = data inizio DGFE

Esempio di scontrino

5.4.6 ETICHETTA DEL DGFE

Come accennato nel paragrafo precedente, sull'involucro esterno del DGFE è stata applicata una etichetta sulla quale poter riportare i dati utili per l'identificazione e lo stoccaggio del giornale elettronico.

Ricordiamo che l'utente è tenuto a conservare per eventuali controlli fiscali tutti i *DGFE* utilizzati. Per questo motivo, la Legge impone che gli stessi siano catalogati per data e numerati progressivamente.

Giornale Elettr. 32M N° _____
Modello M.F. _____
Matricola M.F. _____
Data inizio _____ fine _____
<small>DGFE ai sensi del Prov. 2002/86360 A.Entrate</small>

Capacità di memoria e Numero Progressivo (COD) DGFE

Modello del Misuratore Fiscale

Matricola Fiscale dell'apparecchio

Data Inizio/Data fine del periodo di utilizzo del DGFE

Esempio di Etichetta DGFE

5.4.7 PROCEDURE DI CONTROLLO DEL DGFE

Uno dei vantaggi di possedere un giornale di fondo elettronico è sicuramente quello di poter decidere quali dati (relativi alle vendite di un determinato periodo) poter ristampare e quando (ad esempio a fine mese per statistiche di vendita, o l'anno successivo per un controllo).

Accedere alla ristampa dei dati contenuti nel "DGFE" è molto semplice e si esegue dalla tastiera del Registratore di Cassa, come una normale lettura dei corrispettivi.

5.4.7.1 Ristampa del DGFE

Per eseguire una ristampa del "DGFE" basta selezionare la sequenza di programmazione : **4** => **CHIAVE** e di seguito comporre il codice: **160** o **166** => **TOTALE**

Nel caso del comando 160 sul display verrà proposta come data di inizio quella del giorno corrente esempio => <i>impostare la data => gg/mm/aa e confermare => TOTALE.</i> A tal punto sul display compare la data di fine (stesso giorno) impostare la data e confermare => TOTALE	dAL	07-06-07
	AL	07-06-07

Nel caso del comando 166 sul display verrà proposta come data di inizio quella del giorno corrente <i>impostare la data => gg/mm/aa e confermare => TOTALE.</i> e successivamente come ora di inizio le 00:00 esempio => <i>impostare l'ora => hh:mm e confermare => TOTALE.</i>	dAL	07-06-07
	OrArlO	00:00
A tal punto sul display compare la data di fine (stesso giorno) impostare la data => <i>gg/mm/aa</i> e confermare => TOTALE e successivamente come ora di fine le 23:59 esempio => <i>impostare l'ora => hh:mm e confermare => TOTALE.</i>	AL	07-06-07
	OrArlO	23:59

Qualora si fosse scelto come data di inizio e di fine della ristampa lo stesso giorno, sarà possibile a questo punto, effettuare una ricerca ancora più selettiva. La macchina chiederà infatti di selezionare lo/gli scontrino/i (da numero a numero) di cui si desidera la ristampa.

Selezionare il numero => <i>n...</i> e confermare : => TOTALE	dA SContr. n	1
Selezionare il numero => <i>n...</i> e confermare : => TOTALE	A SContr. n	9
Lasciando il numero "0" si ottiene la ristampa di tutti gli scontrini del giorno selezionato.		

Se l'intervallo selezionato comprende anche il giorno in corso, vengono stampati anche i dati relativi al giorno corrente, i quali però non essendo ancora eseguita l'operazione di azzeramento fiscale, non sono protetti dal triplice sigillo e pertanto possono servire all'utente solo per fini ispettivi personali.

Nel caso in cui venga scelta la ristampa di alcuni scontrini (da numero a numero) all'interno dello stesso giorno, la stessa ristampa sarà relativa ai soli scontrini fiscali. Anche in questo caso viene stampato per ogni azzeramento il triplice sigillo di convalida.

IMPORTANTE : La ristampa può essere interrotta in qualunque momento con la digitazione del tasto => **C**

NOTA:All'interno dell'intervallo selezionato tra date diverse i comandi 160 e 166 generano la stampa di TUTTI gli scontrini (sia fiscali che non) raggruppati per azzeramento fiscale. In caso di comando 160 questi dati sono validati dalla corrispondenza di un triplice carattere di controllo denominato SIGILLO. In caso di comando 166 i dati stampati sono anche quelli non validati dalla corrispondenza del SIGILLO infatti vengono stampati anche i dati chiusi da MAC (Master Reset) anziché da azzeramento. I soli dati che potrebbero non essere stampati, perché non salvati nel DGFE, sono quelli presenti nel buffer di RAM al momento del MAC (qualche scontrino o frazione di scontrino)

RAGIONE SOCIALE	
INDIRIZZO	
PARTITA IVA	

NON FISCALE	
 <u>RISTAMPA DGFE</u>	
 MATR. DT13999999	
DAL 09- 03- 2007	
AL 09- 05- 2007	
DA SCONTR. N.3	
A SCONTR. N.5	
 =====	
	EURO
	1,00
 REPARTO 03	
TOTALE	1,00
 CONTANTE	
#7	REG. 001
OP.1	
09-05-2003	12:27
SF.3	
 =====	
	EURO
	1,00
 REPARTO 03	
TOTALE	2,00
 CONTANTE	

Esempio di scontrino ristampa DGFE

5.4.7.2 Stampa Tabella DGFE inizializzati

Un semplice comando permetterà all'utente di ottenere la stampa di un elenco di tutti i "DGFE" inizializzati dal proprio apparecchio Misuratore Fiscale. Questa funzione, molto utile per tenere un archivio aggiornato e fedele dei propri giornali di fondo elettronici, si ottiene in chiave di Programmazione => **4** => **CHIAVE** con la sequenza: => **180** => **TOTALE**

NON FISCALE		
ELENCO DGFE INIZ.		
=====		
==		
COD. 01	032 M	08-05-07
15:15		

5.4.7.3 Stampa dei dati DGFE su azzeramenti fiscali

Nella stampa dell'azzeramento fiscale di fine giornata vengono riportati anche i dati di inizializzazione del "DGFE":

- *codice*
- *data ora*
- *eventuale numero di azzeramenti residui consentiti dal DGFE inserito se tale numero è minore di 100*

INIZIALIZZAZIONE	DGFE:
CODICE: 01	
DATA . 08-05-07	15:15
MF DT 13999999	
DGFE: AZZ. RESIDUI	80
SIGILLO	0501

Poiché, come già detto in precedenza, i caratteri di controllo specifici del "DGFE" denominati SIGILLO, sono scritti sia nella memoria flash del "DGFE" che nella memoria fiscale della macchina, in fondo allo scontrino viene stampato il SIGILLO fiscale relativo ai dati dell'azzeramento.

5.4.8 ESAURIMENTO E SOSTITUZIONE DEL DGFE

Come già accennato in precedenza, non è in alcun modo possibile emettere scontrini fiscali quando la capacità di memoria del dispositivo giornale di fondo elettronico è esaurita.

A tal proposito esistono diversi controlli che segnalano l'esigenza di sostituire il "DGFE" già circa 99 giorni prima del suo effettivo esaurimento!

In tal caso l'unica cosa da fare è quella di procurarsi *subito* un nuovo "DGFE" di ricambio per essere pronti a sostituirlo all'occorrenza.

5.4.8.1 Comportamento ECR in caso di esaurimento DGFE

Quando il numero di azzeramenti residui nel "DGFE" è uguale ad uno, potrà accadere che la memoria del dispositivo si saturi durante il normale svolgimento delle operazioni di cassa anche durante l'emissione di scontrini fiscali. In tal caso, un segnale di errore sul display ed un

avviso acustico prolungato avviseranno l'operatore che il "DGFE" è esaurito e l'unica manovra ancora consentita in quel momento sarà l'operazione di azzeramento fiscale.

Da quel momento in poi non sarà più possibile proseguire con le vendite su quel "DGFE" ma sarà necessario inizializzarne uno nuovo (vedi paragrafo 5.4.5).

Il "DGFE" esaurito dovrà essere contrassegnato ed archiviato (vedi paragrafo 5.4.8.2) dal momento che sullo stesso sarà comunque sempre possibile eseguire delle ristampe (vedi paragrafo 5.4.7.1)

5.4.8.2 Sostituzione del DGFE

Il giornale di fondo elettronico va quindi sostituito allorché l'apparecchio lo segnali. La sostituzione del "DGFE" è un'operazione di routine che però va eseguita con attenzione e metodo.

Per rendere più agevole e sicura la procedura di sostituzione attenersi al seguente promemoria:

1. Eseguire la chiusura fiscale del DGFE esaurito
2. Spegner la macchina ed aprire il vano carta attraverso l'apposita leva
3. Estrarre il dispositivo esaurito dalla sua sede
4. Compilare l'etichetta con numero progressivo e data di inizio utilizzo del nuovo dispositivo
5. Inserire il nuovo dispositivo facendo attenzione al verso di inserimento
6. Accendere la macchina ed eseguire la manovra di inizializzazione (vedi paragr. 5.4.5)
7. Compilare la data di fine utilizzo del giornale elettronico esaurito e conservarlo con cura .



5.4.9 SEGNALAZIONI DI ERRORE SPECIFICHE PER IL DGFE

Nel caso di anomalie specifiche del "DGFE" ma anche di errori operativi da parte dell'utente, relativamente alle manovre specifiche riguardanti la gestione del giornale elettronico, il firmware dell'apparecchio prevede una serie di segnalazioni di errore di seguito elencate:

Err. 83 ACC.GIO.ELE.

Tale messaggio è riferito a due possibili casi

1. segnala guasti specifici del "DGFE",
2. mancato riconoscimento del "DGFE" (Esempio inserisco un DGFE di un'altra macchina)

Err. 84 dGFE ASSEntE

Il dispositivo giornale elettronico non è inserito.

Err. 85 dGFE UErGInE

Emesso quando si tenta di eseguire uno scontrino o qualsiasi altra operazione prima che il “DGFE” sia stato correttamente inizializzato.

Err. 86 dGFE ESAUrIt0

Viene segnalato quando:

1. il “DGFE” è saturo per cui è consentito solo l'azzeramento fiscale.
2. si tenta di lavorare con un “DGFE” che non sia l'ultimo che e' stato inizializzato su quell'apparecchio.

5.5 CONNESSIONI SERIALI

Il Registratore di Cassa può essere dotato (nei modelli/Paesi ove previsto) di una scheda atta ai collegamenti di tipo seriale.

Tale scheda ha una porta di comunicazione tipo RS 232 con connettore tipo Canon nove poli femmina.

Il connettore è posto sul laterale inferiore della macchina come visibile in figura.



Le specifiche dei cavi di collegamento, i protocolli ed i driver sono a disposizione dei nostri Centri di Assistenza Tecnica.

6 PROGRAMMAZIONE

Il Registratore di Cassa viene preparato all'impiego al momento dell'installazione dal Servizio di Assistenza Tecnica. E' possibile personalizzare la macchina a seconda delle esigenze dell'utente nella parte fiscale (Intestazione scontrino, aliquote IVA, etc.) e nella parte gestionale (Reperti, PLU, etc.).

Non è pertanto necessario che l'utente provveda personalmente ad alcuna ulteriore operazione. Inoltre, il Servizio di Assistenza tecnica è sempre a disposizione per variare in qualsiasi momento le impostazioni iniziali.

Vengono di seguito riportate le principali funzioni di programmazione per consentire all'utente un'approfondita conoscenza della macchina.

6.1 GENERALITA'

Una volta digitato il tasto **4** seguito dal tasto **CHIAVE** comparirà la dicitura **PrO**. Per accedere al menù delle programmazioni sarà sufficiente premere il tasto **SCELTA**. Si accede in questo modo al primo menù di programmazione.

Premendo poi, ripetutamente il tasto **SCELTA** verranno visualizzate sul display tutte le voci della programmazione; dopo l'ultima voce la sequenza riprenderà daccapo. In alternativa è possibile introdurre il numero progressivo della voce che interessa seguito dal tasto **SCELTA**.

Per selezionare la voce che interessa, una volta visualizzata sul display, sarà sufficiente premere il tasto **CONFERMA**.

Per uscire dalla sequenza di programmazione premere il tasto **FINE** e, se sono state eseguite delle variazioni o delle nuove programmazioni, la macchina automaticamente stamperà uno scontrino riepilogativo come promemoria.

Nelle pagine seguenti sono riportati schemi esemplificativi che riportano le modalità di programmazione. La prima colonna, a sfondo grigio, riproduce le indicazioni che compaiono sul display mentre la seconda ne descrive il contenuto e/o le operazioni da compiere. I tasti da battere sono riportati in maiuscolo-grassetto.

6.3 INSERIMENTO DEI CARATTERI ALFANUMERICI

In alcune funzioni e programmazioni è necessario utilizzare i caratteri numerici e quelli alfabetici.

Per inserire tali caratteri si utilizzano i tasti numerici digitando per ogni carattere una sequenza di due tasti ottenuta battendo prima il tasto in cui compare la lettera desiderata, poi il numero di posizione del carattere sul tasto (**1, 2 o 3**).

Ad esempio la lettera **L** si ottiene digitando **4 3**.

Per far comparire i numeri occorre battere il tasto **0** seguito dal numero desiderato.

Per stampare i caratteri in doppia larghezza occorre immettere il numero **99** prima della sequenza identificativa di ogni singolo carattere.

Per stampare i caratteri in minuscolo occorre immettere il tasto **[ABBUONO]** prima della sequenza identificativa di ogni singolo carattere.

Per inserire alcuni caratteri non presenti in tastiera occorre far riferimento alla tabella dei codici caratteri alfanumerici riportata nella pagina successiva.

Il tasto **00** elimina l'ultimo carattere inserito.

Il tasto **C** premuto in qualsiasi momento cancella la programmazione sino a quel punto, ritornando a quella precedentemente inserita.

Esempio:

ACQUA = 11 13 62 73 11

6.3 TABELLA DI CONVERSIONE CODICI CARATTERI

I codici dei caratteri alfanumerici sono i seguenti:

spazio	10	0	00	A	11	Q	62
!	14	1	01	B	12	R	63
?	45	2	02	C	13	S	71
“	30	3	03	D	21	T	72
\$	34	4	04	E	22	U	73
%	44	5	05	F	23	V	81
&	40	6	06	G	31	W	82
‘	20	7	07	H	32	X	83
(54	8	08	I	33	Y	91
)	64	9	09	J	41	Z	92
*	74	:	84	K	42	[65
+	60	;	94	L	43	\	16
,	80	<	15	M	51]	75
-	50	>	25	N	52	_	55
·	70	=	35	O	53		
/	90	@	95	P	61		

6.4 MENU' PRINCIPALE DELLE PROGRAMMAZIONI

Si riportano le voci che vengono presentate dalla macchina alla pressione ripetuta del tasto **SCELTA**. Per accedere alla singola voce è necessario, dopo che essa è visualizzata premere il tasto **CONFERMA**.

REP	Programmazione dei reparti
PLU	Programmazione degli ARTICOLI
ALI_IVA	Programmazione aliquote iva
IntEst	Programmazione intestazione
PERC_A	Programmazione percentuale A
PERC_B	Programmazione percentuale B
AltrE	Programmazione opzioni varie
EstErE	Programmazione Valute Estere
PortA I	Programmazione della Porta Seriale
Data	Programmazione della data
OrA	Programmazione dell'ora
GrAFICA	Scelta grafica sullo scontrino
GrUPPI	Programmazione dei gruppi
Sub_tEndEr	Programmazione delle modalità speciali di vendita
CHIP CARD	Menu delle chip card (*)
PrOMOZIOInI	Programmazione delle funzioni promozionali
FortUnA	Programmazione della grafica fortuna
CartE bLOC.	Chip Card Bloccate (*)

(*) Sui modelli con lettore chip card

6.4.1 PROGRAMMAZIONE DEI REPARTI

Ad ognuno dei reparti, che sono al massimo 8, è possibile associare una serie di parametri. Essi sono:

la descrizione, il prezzo programmato, il massimo numero di cifre dell'importo digitabile, il codice IVA e la funzione a battuta singola. I parametri sono attivabili come segue:

rEp

=> **CONFERMA**

TASTO

Battere il tasto reparto da programmare

d

Immettere la descrizione => **CONFERMA**
(max 24 caratteri)

Pr_

Inserire il prezzo => **CONFERMA**

MASS_

Inserire il numero massimo di cifre => **CONFERMA** del
prezzo (da 1 a 6)

Cod_I

Digitare codice aliquota iva => **CONFERMA (0,1,2,3,4); (**
0 = esente)

bAtt_S_

Scegliere la battuta => **SCELTA=>CONFERMA** singola
(SI/NO)

Cod. GrU

Inserire il codice del gruppo =>**CONFERMA**
(da 1 a 5)

La macchina si predispose per la programmazione del reparto successivo

PER USCIRE => FINE

N.B. L'impostazione della capacità massima è preprogrammata a 4 cifre (più 2 cifre decimali). Per sbloccarla, in fase di vendita, sarà sufficiente premere il tasto **PREZZO** prima della digitazione dello stesso.

6.4.2 PROGRAMMAZIONE DEGLI ARTICOLI

La programmazione degli ARTICOLI può avvenire sempre solo dopo avere eseguito le operazioni di *formattazione della memoria e abilitazione della espansione di memoria**. Per tali operazioni è richiesto l'intervento del Servizio di Assistenza Tecnica.

Il menu di programmazione degli articoli permette di memorizzare sino a circa 500 articoli definendone il codice (numerico o alfanumerico) la descrizione (sino a 16 caratteri), tre livelli di prezzo (sino a 9 cifre), il reparto di appartenenza e alcune condizioni di vendita.

* Nota: In Chiave <PRO> eseguire la sequenza: <1><2><1> <CONF> <CONF> <CONF> <CONF> ed attendere l'emissione dello scontrino di programmazione.

PER OGNI DETTAGLIO OCCORRE FARE RIFERIMENTO AI MANUALI TECNICI ED AL SERVIZIO ASSISTENZA TECNICA

Articoli

=> **CONFERMA**

CodICE	Inserire il codice dell'articolo => CONFERMA programmare (da tastiera o da lettore di codice a barre)
nUOVO cod ?	CONFERMA si sta creando un codice articolo nuovo
nOME	Inserire la descrizione => CONFERMA dell'ARTICOLO (max 24 caratteri)
PrEZZO 1	Immettere il prezzo unitario di vendita=> CONFERMA relativo al listino 1
PrEZZO 2	Immettere il prezzo unitario di vendita=> CONFERMA relativo al listino 2
PrEZZO 3	Immettere il prezzo unitario di vendita=> CONFERMA relativo al listino 3
rEP	Inserire il num. del reparto => CONFERMA associato (Vedi NOTA 1)
OPZIONl	Lasciare il valore a 0 => CONFERMA (NOTA 2)

La macchina si predispose per la programmazione del PLU successivo

PER USCIRE => FINE

NOTA 1. Il numero di reparto è obbligatorio. Se il numero di reparto è uguale a zero la macchina interpreta che l'ARTICOLO è disabilitato. Un articolo è disabilitato quando è presente nella memoria del registratore di cassa ma non può essere venduto infatti non viene riconosciuto come codice articolo durante le operazioni di vendita

NOTA 2. Il campo opzioni specifica diverse condizioni di vendita che vanno ad influenzare il modo in cui l'apparecchio tratterà quel dato articolo. Per maggiori informazioni contattare il Servizio di Assistenza Tecnica

6.4.3 PROGRAMMAZIONE DELLE ALIQUOTE IVA

Nella macchina sono preimpostati 4 codici (da 1 a 4) a cui sono associate altrettante aliquote IVA.

ALI_IVA

=> **CONFERMA**

ALI_1

Inserire l'aliquota iva => **CONFERMA** (2
interi e 2 decimali)

La macchina si predispose per la programmazione delle aliquote IVA successive (da 1 a 4)

PER USCIRE => FINE

6.4.4 PROGRAMMAZIONE INTESTAZIONE DELLO SCONTRINO

Lo scontrino viene personalizzato immettendo i dati relativi all'esercente (ragione sociale, indirizzo, partita IVA, ecc.) nell'intestazione.

La macchina consente di memorizzare sino a sette righe di 24 caratteri ciascuna.

IntEst

=> **CONFERMA**

1

Prima riga d'intestazione (*) => **CONFERMA**

2

Seconda riga d'intestazione(*) => **CONFERMA**

3

Terza riga d'intestazione(*) => **CONFERMA**

4

Quarta riga d'intestazione(*) => **CONFERMA**

5

Quinta riga d'intestazione(*) => **CONFERMA**

6

Sesta riga d'intestazione(*) => **CONFERMA**

7

Settima riga d'intestazione(*)=>**CONFERMA**

(*) usare il tastierino alfanumerico come da paragrafo 6.3

PER USCIRE => **FINE**

Nel caso in cui la macchina è fiscalizzata apparirà:

ConF_ ?

=> **CONFERMA**

ATTENZIONE: Tale funzione richiede la conferma in quanto le prime cinque righe della intestazione vengono memorizzate nella memoria fiscale.

6.4.5 PROGRAMMAZIONE DEI TASTI PERCENTUALE

I tasti **% A** e **% B** possono essere predefiniti come sconto o maggiorazione percentuale da operarsi sul singolo articolo o sul subtotalo di vendita.

Scelto il tipo di sconto o maggiorazione sarà possibile impostare la percentuale e la descrizione alfanumerica.

%A

=> **CONFERMA**

TIPO SConto

Scelta tra sconto e => **SCELTA** => **CONFERMA**
maggiorazione

AL I _

Valore percentuale => **CONFERMA**
(max 2 interi + 2 decimali)

d_

Descrizione (max 10 caratteri) => **CONFERMA**

PER USCIRE => **FINE**

6.4.6 ALTRE PROGRAMMAZIONI

Nel menu delle “AltrE” programmazioni sono disponibili varie opzioni che servono a definire alcune opzioni sul funzionamento del registratore di cassa, per questo motivo si consiglia l'intervento del personale tecnico autorizzato.

AltrE

=> **CONFERMA**

CASSA 001

Digitare un numero per identificare cassa (max 3 cifre) => **CONFERMA**

Arrot_ 1

Immettere l'arrotondamento a 1,5,10,50 => **CONFERMA** lire
(usato per moltiplicazioni e percentuali)

PLU Lib no

Abilita la possibilità di cambiare il prezzo ad un PLU. (vedi NOTA 1) => **SCELTA** => **CONFERMA**

CICAL_ SI

Attiva o meno il cicalino => **SCELTA** => **CONFERMA**

ObbL_OPEr_nO	Obbliga l'inserimento o => SCELTA => CONFERMA meno dell'operatore
ProGr_Sc_nO	Azzerà numero progressivo => SCELTA=>CONFERMA scontrini non fiscali
tiPO CartA 1	Immettere l'intensità di stampa => CONFERMA (numero da 1 a 3)
Sco_= rlc nO	Stampa sempre la quantità => SCELTA => CONFERMA (anche se è uguale ad 1)
ObbL_Subt nO	Obbliga l'uso del sottotale => SCELTA => CONFERMA prima della chiusura dello scontrino
n_Art_ nO	Riporta o meno sullo => SCELTA => CONFERMA scontrino il numero di articoli venduti
tiPO_CHIU_ 0	Immettere il tipo di chiusura => CONFERMA (numero da 1 a 4; vedi paragrafo 8.2)
tALLOnS nO	Abilita o meno la stampa => SCELTA => CONFERMA dei tagliandi uno per ogni GRUPPO
A_CHIU_ nO	Avvisa o meno con segnale => SCELTA=>CONFERMA acustico e visivo che occorre fare la chiusura fiscale; se si abilita verrà richiesta l'ora alla quale comparirà l'avviso
PrEZZI ZerO SI	Permette di impostare la vendita => CONFERMA su REP o ART anche se il prezzo è ZERO
Ora IdLe_ nO	permette di visualizzare => SCELTA => CONFERMA l'ora quando l'ecr è inattivo
C_MASS_ 0,00	Permette di impostare => CONFERMA (IN CIFRE) il valore massimo del contenuto cassetto
SCOrP_IVA nO	Attiva o meno la stampa => SCELTA => CONFERMA del dettaglio dell'IVA sullo Scontrino

C_rESTO SI

Permette di disattivare => **SCELTA** => **CONFERMA**
il controllo automatico del Resto e relativa segnalazione di errore.

dOPPIO PER SI

Permette di disattivare => **SCELTA** => **CONFERMA**
le vendite frazionarie di confezioni

PER USCIRE => **FINE**

NOTA 1: Per abilitare la variazione prezzo di un articolo è necessario impostare a “4” il campo “OPZIONl” del menu di programmazione dell’articolo stesso. Per maggiori informazioni contattare il Servizio di Assistenza Tecnica

6.4.7 PROGRAMMAZIONE VALUTE ESTERE

Il registratore di cassa permette il pagamento con quattro diverse valute estere. In questa fase è possibile programmare i valori dei cambi rispetto alla lira e introdurre per ognuno di essi una descrizione alfanumerica di 10 caratteri.

EstErE

=> **CONFERMA**

Cod_? 1

Inserire il codice della valuta => **CONFERMA**
estera (da 1 a 4)

n._ 01

Inserire il numero => **CONFERMA** di
unità di valuta estera.

CAMbIO

Impostare il valore del cambio => **CONFERMA** (5
interi e 3 decimali)

n.dEc. 0

Impostare il numero di decimali => **CONFERMA**
(max 3 dopo la virgola)

d_

Digitare descrizione della valuta => **CONFERMA**
(max 10 caratteri) (*)

La macchina si predispone per la programmazione di un'altra valuta

PER USCIRE => FINE

(*) usare il tastierino alfanumerico come da paragrafo 6.3

6.4.8 PROGRAMMAZIONE DELLA PORTA SERIALE

Il prodotto è dotato di una porta seriale per il collegamento a unità esterne quali personal computer.

I parametri e le modalità di trasmissione/ricezione dipendono dalla unità a cui la cassa è collegata, per cui bisogna far riferimento ai manuali delle unità stesse.

La connessione della scheda all'apposito connettore va sempre eseguita da personale tecnico autorizzato e con la macchina sconnessa dalla rete di alimentazione. Il collegamento dei registratori di cassa ad unità esterne è un'operazione che richiede conoscenze tecniche specifiche. Collegamenti eseguiti in maniera impropria possono provocare danni anche seri all'apparecchio, per questo motivo occorre rivolgersi esclusivamente ad un **Centro di Assistenza Tecnica Autorizzato**.

Riportiamo a *solo titolo di esempio* lo schema di standard di programmazione della porta seriale 1 della cassa per il collegamento a Personal Computer come *stampante fiscale*

- Selezionare il menù di programmazione della porta 1 premendo il tasto "SCELTA" finchè sul display compare "PORTA 1", e quindi confermare la scelta col tasto "CONFERMA".
- Selezionare il tipo di periferica "HOST PC, quindi confermare la scelta.

Esempio di programmazione dei parametri della porta seriale 1

PORTA 1	Digitare	=> CONFERMA
Tipo OFF	Selezionare il Tipo => SCELTA => CONFERMA TIPO HOST	
PROT 50187	Immettere il valore del parametro => CONFERMA (default 50187)	
FILE EST	Digitare	=> CONFERMA
E_Tast No	Selezionare la scelta => SCELTA => CONFERMA (emulazione tastiera = SI)	
Data COL _nO	Digitare	=> CONFERMA
Stampa nO	Digitare	=> CONFERMA
InterAtt nO	Digitare	=> CONFERMA
Ind Can- 0	Digitare	=> CONFERMA

Per attivare la comunicazione della Porta Seriale occorre digitare la sequenza:

89 CONFERMA

Sul Display verrà visualizzato il messaggio:

On LinE

Per disattivare invece la comunicazione il codice è:

88 CONFERMA

Sul Display verrà visualizzato il messaggio:

OFF LinE

6.4.9 PROGRAMMAZIONE DATA ED ORA

Queste due programmazioni consentono di modificare la data e l'ora;

Tali modifiche sono possibili solo dopo aver eseguito un azzeramento fiscale.

Per immettere la data digitare giorno, mese e anno, nel formato GGMMAA: la macchina inserirà automaticamente i trattini di separazione. Il registratore chiede sempre una conferma della data introdotta emettendo un suono prolungato e aspettando la digitazione del tasto **CONFERMA**.

Attenzione la data degli azzeramenti viene registrata in memoria fiscale in modo irreversibile. E' pertanto impossibile inserire una data precedente a quello dell'ultimo azzeramento fiscale effettuato. Occorre quindi fare molta attenzione, poichè se si dovesse programmare una data successiva, sarà impossibile la correzione a ritroso.

Per modificare la data operare come segue:

dAtA

=>**CONFERMA**

dAtA

inserire data nel formato GGMMAA => **CONFERMA**

GG-MM-AA ?

Controllare la data immessa => **CONFERMA**

PER USCIRE => **FINE** => **FINE**

Analogo discorso per la programmazione dell'ora. Il formato dovrà essere HHMM. :

OrA

=>**CONFERMA**

OrA

inserire l'ora nel formato HHMM => **CONFERMA**

PER USCIRE => **FINE** => **FINE**

6.4.10 PROGRAMMAZIONE DELLA GRAFICA

E' possibile stampare sullo scontrino un disegno grafico a scelta tra quelli contenuti nella memoria della macchina.

La stampa sullo scontrino può avvenire in tre modi diversi:

- Grafica merceologica: Il disegno viene stampato in coda a tutti gli scontrini di vendita.
- Grafica a tempo: Il disegno prescelto viene stampato solo nei giorni compresi tra due date programmate.
- Grafica logo: Il disegno viene stampato in testa allo scontrino come se facesse parte dell'intestazione.

La macchina dispone di 21 grafiche interne, numerate da 1 a 21, che possono essere utilizzate su qualunque dei tipi anzidetti. Ogni disegno è associato ad un numero. Per la stampa delle grafiche disponibili digitare **103 => CONFERMA** in chiave **PRO**.

NOTA : selezionando come numero disegno il num. <99> si può ottenere una grafica "vuota" che permette di immettere delle righe messaggio in coda o in testa allo scontrino, per aumentare le righe di intestazione, o per introdurre messaggi promozionali, di cortesia, etc.

ATTENZIONE: è possibile inserire sullo scontrino Loghi grafici personalizzati, su richiesta del Cliente. Per tale funzione rivolgersi al Centro di Assistenza tecnica.

Grafica merceologica

Per attivare la stampa di un disegno **MERCEOLOGICO**, basterà immettere tale numero nel seguente modo:

GrAFICA

=> **CONFERMA**

MErCEOL_

=> **CONFERMA**

diS_ 0

Inserire numero del disegno => **CONFERMA** desiderato (0 = nessun disegno)

ALFA nO

Variare con il tasto **SCELTA** => **CONFERMA** **SI** se si vogliono cambiare i messaggi

MESS. ? NO

Variare con il tasto **SCELTA** => **CONFERMA** **SI** se si ripristinare i messaggi originali (*)

PER USCIRE => **FINE**

(*) usare il tastierino alfanumerico come da paragrafo 6.3

Grafica a tempo

Nel caso della grafica a **TEMPO** si realizza una tabella contenente 10 periodi di tempo, che la macchina propone in successione iniziando dalla prima. Per ogni periodo, che si individua con l'indicazione sul display (NUMERO x), si può programmare il numero del disegno associato (DISEGNO), la data di inizio (DAL) e di fine (AL) della stampa del disegno.

E' dunque possibile sovrapporre le date in modo tale che automaticamente la macchina stampa disegni diversi in periodi contigui. Operare come segue:

GRAFICA

=> **CONFERMA**

MErCEOL

=> **SCELTA**

GrAF.TEMPO

=> **CONFERMA**

nUMErO 0	Inserire il numero del periodo => CONFERMA desiderato (da 1 a 10)
dIS 0	Inserire numero del disegno => CONFERMA desiderato (0 = nessun disegno)
dAL	Inserire la data di inizio nel => CONFERMA formato GGMMAA
AL	Inserire la data di fine nel => CONFERMA formato GGMMAA
ALFA NO	Variare con il tasto SCELTA => CONFERMA SI se si vogliono cambiare i messaggi
MESS. ? NO	Variare con il tasto SCELTA => CONFERMA SI se si ripristinare i messaggi originali (*)

La macchina si predispone per la programmazione di un altro periodo

PER USCIRE => **FINE** => **FINE**

(*) usare il tastierino alfanumerico come da paragrafo 6.3

Grafica logo

Per attivare la stampa di un disegno **LOGO**, basterà immettere il relativo numero nel seguente modo.

GrAFICA	=> CONFERMA
MErCEOL.	=> SCELTA
A TEMPO	=> SCELTA
LOGO	=> CONFERMA
dIS 0	Inserire numero del disegno => CONFERMA desiderato (0 = nessun disegno)
ALFA NO	Variare con il tasto SCELTA => CONFERMA SI se si vogliono cambiare i messaggi

MESS. ? NO

Variare con il tasto **SCELTA** => **CONFERMA** **SI**
se si ripristinare i messaggi originali (*)

PER USCIRE => FINE => FINE
--

(*) usare il tastierino alfanumerico come da paragrafo 6.3

6.4.11 PROGRAMMAZIONE DEI GRUPPI

I gruppi consentono di associare più reparti e articoli ad una stessa categoria merceologica. E' possibile identificare le categorie merceologiche con un numero (da 1 a 5) e una descrizione. Per la programmazione di tali informazioni bisogna accedere al menu di programmazione dei gruppi.

GrUPPI

=> **CONFERMA**

codice

Inserire il codice del gruppo da => **CONFERMA** programmare (1 ... 5)

nome

Caricare la descrizione del Gruppo => **CONFERMA** (max 10 caratteri)

La macchina si predispone per la programmazione del gruppo successivo

PER USCIRE => **FINE**

6.4.12 PROGRAMMAZIONE DELLE MODALITA' SPECIALI DI VENDITA (SUB-TENDER)

I registratori di cassa dispongono di 10 Funzioni di chiusura rigidamente predefinite. Tali funzioni prendono il nome di TIPI DI CHIUSURA della transazione o TENDER.

Esistono 10 tender fondamentali; tali funzioni sono predefinite e non configurabili. Esse sono:

- 1) CONTANTI (Euro)
- 2) CREDITO
- 3) ASSEGNI
- 4) BUONI
- 5) CARTE DI CREDITO
- 6) VALUTA 1
- 7) VALUTA 2
- 8) VALUTA 3
- 9) VALUTA 4
- 10) MONETA ELETTRONICA

Oltre a questi è possibile su questi prodotti, attraverso un apposito menù di programmazione, definire altri dieci tipi di pagamento, chiamati SUB-TENDER . Per ognuno di essi si possono definire alcuni parametri ed il relativo tipo di chiusura.

Oltre a questi , è possibile, attraverso un menù di programmazione definire altri dieci tipi di pagamento, chiamati SUB-TENDER . Per ognuno di essi si possono definire alcuni parametri ed il relativo tipo di chiusura.

L'applicazione è molto specialistica e richiede la modifica del layout originale della tastiera, per cui si consiglia di rivolgersi al Centro di Assistenza Tecnica Autorizzato prima di applicarla.

6.4.13 PROGRAMMAZIONE DELLE PROMOZIONI

La macchina gestisce due tipi diversi di promozioni.

1. Scontrino Jolly: emissione di uno scontrino grafico indicante un premio, al raggiungimento di un numero indicato di scontrini superiori alla soglia scelta.
2. Bollini premio: emissione di bollini in coda agli scontrini con valore maggiore o uguale al valore scelto, superiori alla soglia fissata.

Per la programmazione seguire le seguenti fasi:

PrOMOZIONi

=> **CONFERMA**

SCOn.JOLLY

Scontrino Jolly SI/NO => **CONFERMA**
variare con il tasto SCELTA

FrEQUEnZA

Immettere il numero di scontrini => **CONFERMA** e-
messi prima del premio

SOGLIA

Valore minimo di vendita per => **CONFERMA** for-
nire il premio

dESCRIzIONe

Inserire descrizione del premio => **CONFERMA** max
2 linee da 24 caratteri (*)

PER USCIRE => **FINE** => **FINE**

(*) usare il tastierino alfanumerico come da paragrafo 6.3

NOTA: Per dare una certa casualità al premio, la macchina sceglie casualmente l'uscita del premio con una tolleranza del 10% sul valore della frequenza programmata. Ad esempio se si programma un premio ogni 100 scontrini esso potrà uscire tra il 95° ed il 105°.

Restando nel MENU PROMOZIONI è possibile altresì accedere alla programmazione dei bollini premio.

GEST.bOLLInI	SI/NO => CONFERMA variare con il tasto SCELTA
VALORE	Immettere il valore del bollino => CONFERMA in Euro si spesa
SOGLIA	Valore minimo di vendita per => CONFERMA fornire un bollino
TIPO	Impostare il Tipo (0,1,2) => CONFERMA (vedi NOTA 1)

PER USCIRE => **FINE** => **FINE**

NOTA 1: tIPO= 0 assegna bollini a tutti i clienti, tIPO= 1 assegna bollini solo ai clienti con tessera cliente o chip card, tIPO= 2 assegna bollini solo ai clienti con chip card. Per maggiori informazioni sulla programmazione del menu GESTIONE BOLLINI rivolgersi al Centro di Assistenza Tecnica

6.4.14 PROGRAMMAZIONE DELLA GRAFICA FORTUNA

E' possibile attivare, con la solita procedura, tre tipi di grafiche che si riferiscono alle lotterie ed in particolare:

- LOTTO - fornisce una ruota ed una cinquina casuale
- TOTOCALCIO - fornisce due colonne casuali
- TOTOGOL - emette due serie di pronostici
- SUPERENALOTTO - emette due serie di pronostici

Operare come segue:

FortUnA	=> CONFERMA	
Lotto	Scontrino Lotto SI/NO variare con il tasto SCELTA	=> CONFERMA
totocalcio	Scontrino Totocalcio SI/NO variare con il tasto SCELTA	=> CONFERMA

TOTOgOL

Scontrino Totogol SI/NO => **CONFERMA**
variare con il tasto SCELTA

SUPEREnALotto

Scontrino Superenalotto SI/NO => **CONFERMA**
variare con il tasto SCELTA

PER USCIRE => FINE => FINE
--

6.4.15 PROGRAMMAZIONE DELLA CHIP CARD

Alcuni modelli prevedono l'installazione opzionale del lettore di Chip Card.

Per l'installazione del lettore di Chip Card occorre rivolgersi **al Centro di Assistenza Tecnica Autorizzato**.

Per l'uso e la programmazione della carta elettronica, occorre fare riferimento al **manuale d'uso Chip Card** allegato al Kit in dotazione con le Chip Card.

I registratori di cassa possono utilizzare solo Chip Card proprietarie, esse come detto sono "vergini" e possono essere inizializzate dallo stesso registratore in tre modalità (o **tipo carta**) differenti. A seconda del tipo di chip card creata sono consentite alcune operazioni:

TIPO 0: - Identificazione cliente (NOME, C.FISCALE / P.IVA)

- Sconto automatico
- Accumulo e gestione punti premio
- Accumulo importi degli acquisti
- Estratto conto ultimi movimenti
- Chiusure automatiche

TIPO 1: - Tutte le funzione come il tipo 0

- Tessera prepagata a scalare (tipo VIACARD)

TIPO 2: - Tutte le funzione come il tipo 0

- Tessera a credito (tipo carta credito)

6.4.16 TRAINING (Esercitarsi sulla macchina)

E' possibile utilizzare la macchina unicamente per familiarizzare con essa (senza emettere scontrini fiscali e senza inserire dati nella memoria fiscale).

Per attivare tale modalità occorre posizionarsi in **PRO.** e, di seguito, digitare il numero **79** ed il tasto **CONFERMA**.

Tale operazione è possibile solo dopo una chiusura fiscale. In tale posizione gli spazi dello scontrino saranno riempiti con il simbolo ?.

Per terminare la modalità di apprendimento posizionarsi nel menù **PRO.** e digitare il numero **78** seguito dal tasto **CONFERMA**.

6.4.17 PROGRAMMAZIONE ED USO DEL CODICE SEGRETO

E' possibile introdurre un codice segreto tale da inibire alle persone non autorizzate l'accesso agli azzeramenti e alle programmazioni.

Una volta attivata la posizione di programmazione (**PRO.**), digitare **9999** seguito dal tasto **CONFERMA**; appariranno 12 punti interrogativi sul display.

Introdurre il codice segreto tramite una sequenza numerica (numero di cifre a piacere) e battere **CONFERMA**.

A questo punto ricompariranno i 12 punti interrogativi e si dovrà nuovamente introdurre il medesimo codice seguito dal tasto **CONFERMA**.

Apparirà sul display la scritta **ACCETTATO** come conferma che il codice segreto è attivato.

NOTA: Nel caso si voglia disattivare il codice segreto basterà, alla comparsa dei punti interrogativi, battere due volte il tasto **CONFERMA**.

Attenzione: Per modificare il codice segreto occorre necessariamente digitare prima quello preesistente.

USO DEL CODICE SEGRETO

Qualora sia stato inserito il codice segreto, compariranno i 12 punti interrogativi ogni qualvolta si tenta di accedere alla posizione di programmazione (**PRO.**) o di azzeramenti (**CHIUS.**). A questo punto sarà sufficiente digitare il *codice* seguito dal tasto **CONFERMA**.

6.4.18 PASSWORD SUGLI OPERATORI

Su alcuni modelli è possibile limitare l'accesso degli operatori ad alcune funzioni (modificatori). Tali opzioni possono essere specificate in modo personalizzato per ciascun operatore/cassiere.

Se una data funzione (ad esempio lo "*STORNO*") viene "limitata", vuol dire che l'operatore non può attivarla nel senso che per poterla attivare occorre inserire la password SET (supervisore) in modo da obbligare l'operatore a chiamare il supervisore, ossia colui che, conoscendo la password, può effettuare la operazione.

Per accedere a tale programmazione digitare (in posizione SET) [32] [CONFERMA]

La macchina chiede di inserire il numero dell'operatore, predisponendosi sull'operatore 1, ossia visualizza il messaggio :

n_OPErAt_? 1

Inserire il numero dell'operatore (da 1 a 8) e premere [CONFERMA] per attivare l'operatore corrispondente. A tal punto la macchina richiede l'input della password mostrando sul display il valore attuale del codice di accesso dell'operatore:

OP_1 0

Digitare il codice segreto costituito da un valore numerico di massimo 6 cifre; (se il codice immesso è 0, non verrà richiesto in registrazione).

Digitare [CONFERMA] la macchina visualizza il messaggio:

FLG_OP_1 0

dove il numero visualizzato è il valore attuale delle opzioni dell'operatore. Tale valore è un numero compreso tra 0 e 255 che deve essere riguardato come somma di 8 singoli "pesi", dove ogni peso rappresenta una certa opzione (bit-flags).

Le opzioni disponibili sono :

peso 1 (bit 0) : Annullamento ultima operazione

peso 2 (bit 1) : Storno

peso 4 (bit 2) : Annullamento totale scontrino

peso 8 (bit 3) : Reso merce

peso 16 (bit 4) : Funzione sconto/magg. percentuale %A

peso 32 (bit 5) : Funzione sconto/magg. percentuale %B

peso 64 (bit 6) : Funzione sconto assoluto

peso 128(bit 7) : Uso Futuro

Se si vuole "limitare" l'accesso dell'operatore ad una delle suddette funzioni, occorre aggiungere il relativo "peso" al valore da immettere come opzioni-operatore. Ad esempio, se si vuole che la macchina richieda la password SET per le funzioni *STORNO*, *RESO* e *SCONTO ASSOLUTO*, occorre immettere:

$$2 + 8 + 64 = 74$$

Immettere il valore voluto e premere [**CONFERMA**].

A questo punto la macchina si predispose di nuovo per attendere il numero dell'operatore, portandosi automaticamente sull'operatore successivo.

Al termine premere <FINE> per uscire.

Le limitazioni di accesso impostate hanno senso solo se viene programmata una password SET (supervisore)

NOTA: Digitando **0** seguito dal tasto [**OPERATORE**] in chiave registrazione la macchina non consente alcuna operazione in registrazione e mostra il messaggio di errore (Err.42) che invita ad inserire il numero di operatore.

7 FUNZIONAMENTO

In questo capitolo verranno descritte tutte le funzioni disponibili quando l'apparecchio è in posizione di Registrazione (**REGIS.**)

Prima di eseguire le successive funzioni assicurarsi che la macchina sia in tale posizione. Tale assetto è comunque attivabile digitando il tasto **1** seguito dal tasto **CHIAVE**.

In questo capitolo si utilizzeranno le seguenti notazioni:

Sequenze numeriche (ad esempio gli importi) : *importi*

Tasti di funzione (ad esempio reparto 1) : **REPARTO 1**

Il simbolo => indicherà il passaggio alla fase successiva

7.1 FUNZIONI DI VENDITA SU REPARTI E ARTICOLI

7.1.1 Vendita su Reparti

I tasti di reparto consentono la memorizzazione e la stampa sullo scontrino e sul giornale di fondo delle transazioni di vendita sui reparti. L'associazione del reparto ad un gruppo IVA o ad uno merceologico permette le corrette suddivisioni sui report di stampa.

Oltre ad essere accumulati nei singoli registri, gli importi vengono sommati nel totale dello scontrino in corso. Premendo ripetutamente il tasto di reparto, viene ripetuta la registrazione dell'ultimo importo inserito.

L'importo che precede la pressione del tasto di reparto può essere omesso se preprogrammato.

La funzione di battuta singola impostata su reparto permette al registratore di produrre lo scontrino semplicemente pigiando il tasto reparto.

Ad esempio una vendita su reparto libero:

importo => **REPARTO 1** => **TOTALE**

oppure una vendita su reparto prefissato :

REPARTO => **TOTALE**

7.1.2 Vendita su articoli

Il tasto **PLU** preceduto da un codice numerico permette di richiamare un articolo precedentemente programmato nella macchina nel menu di programmazione degli articoli con quel codice articolo.

Ad esempio una vendita su ARTICOLO:

Codice articolo => TASTO PLU

oppure

Lettura codice a barre => TASTO PLU

oppure una vendita su ARTICOLO con variazione del prezzo :

importo => PREZZO => codice articolo => TASTO PLU

7.1.3 Vendita con Moltiplicazione

Questa funzione, attivata col tasto **X** viene utilizzata per moltiplicare quantità per importi in caso di vendita su reparto oppure quantità per articoli in caso di vendita su ARTICOLO.

Il numero massimo di cifre intere o decimali accettato come quantità nella moltiplicazione, è pari a quattro.

Nelle vendite con moltiplicazione è possibile inserire l'importo unitario con 3 cifre decimali, questo per minimizzare lo scarto dovuto all'arrotondamento dell'importo unitario alla seconda cifra decimale prima della moltiplicazione per la quantità venduta.

Ad esempio una vendita quantità per importo sarà:

$n \cdot \text{pezzi e/o peso} \Rightarrow X \Rightarrow \text{importo unitario} \Rightarrow \text{REPARTO}$

$3 \Rightarrow X \Rightarrow 1,257 \Rightarrow \text{REP 1}$

oppure una vendita su PLU con quantità diverse da 1:

$n \cdot \text{articoli} \Rightarrow X \Rightarrow \text{codice articolo} \Rightarrow \text{PLU}$

E' possibile inoltre con l'uso di questo tasto, quando l'opzione "dOPPIO Per" è abilitata (vedi menu varie), inserire la registrazione di una frazione di confezione, di cui si conosce il costo complessivo. Ad esempio per eseguire la vendita di 3 pezzi presi da una confezione da 30 con il costo della confezione pari a €12,5 si potrà digitare:

$3 \Rightarrow X \Rightarrow 30 \Rightarrow X \Rightarrow 12,5 \Rightarrow \text{REPARTO}$

ottenendo quindi una transazione di €1,25.

7.2 FUNZIONI DI VARIAZIONE SULLE VENDITE

Tali funzioni consentono, a scontrino aperto, di modificare il contenuto dello scontrino medesimo.

Sono possibili operazioni di correzione, storno reso merce sulle singole battute; sconto/maggiorazioni e annullamento sul subtotale.

7.2.1 Correzione ultima battuta

Il tasto **CORR.** permette di annullare l'ultima registrazione introdotta. Dopo la pressione del tasto viene stampata una riga con descrizione ANNULLO e importo uguale, ma con segno invertito rispetto all'ultima battuta eseguita. Ad esempio digitare:

importo => **REPARTO** => **CORR.**

7.2.2 Storno di una vendita precedente

Con il tasto **STORNO** è possibile stornare una vendita precedente sia su reparto che su PLU.

La sequenza sarà :

STORNO => *importo* => **REPARTO**

oppure

STORNO => *codice articolo* => **PLU**

La funzione sarà applicabile solo se si storna con lo medesimo importo una vendita precedente contenuta nello scontrino.

7.2.3 Reso di una merce

Permette di eseguire un reso merce di qualsiasi importo in un qualsiasi reparto o PLU attraverso l'uso del tasto **RESO**. Lo scontrino dovrà comunque essere chiuso con un valore positivo o al limite zero.

Ad esempio digitare la sequenza:

RESO => *importo* => **REPARTO**

oppure

RESO => *codice articolo* => **PLU**

7.2.4 Sconti e Maggiorazioni percentuali

Tali funzioni applicano uno sconto o una maggiorazione in percentuale sull' ultimo articolo venduto oppure , ripartendolo su tutte le vendite, sul SUBTOTALE realizzato sino a quel momento. I tasti da utilizzare sono, dopo essere stati opportunamente programmati, **%A** e **%B** .

La percentuale di sconto/maggiorazione potrà essere o preprogrammata o digitata prima del tasto **%A** .

Le sequenze possibili saranno:

importo => REPARTO => %A

oppure

importo => REPARTO => % di sconto => %A

oppure

importo => REPARTO=> SUBTOTALE => %B

7.2.5 Sconto in valore

Il tasto **ABBUONO** permette di effettuare uno sconto assoluto sulla vendita precedentemente inserita sul reparto o articolo, impostando direttamente il valore dello sconto.

Tale sconto può essere eseguito anche dopo il SUBTOTALE con la conseguente ripartizione automatica sulle transazioni precedenti.

Ad esempio :

importo => REPARTO => sconto => ABBUONO

oppure

importo => REPARTO => SUBTOTALE => sconto => ABBUONO

7.2.6 Annullamento totale dello scontrino

Il tasto **ANNULLA SCONTR.** permette di annullare tutto lo scontrino in corso riportando il totale a zero e chiudendo la transazione. La funzione necessita alla fine la battuta del tasto **TOTALE** per conferma .

Ad esempio:

importo => REPARTO => ANNULLA SCONTR. => TOTALE

7.3 FUNZIONI DI CHIUSURA TRANSAZIONI, MODALITA' DI PAGAMENTO

La transazione di vendita viene conclusa con il pagamento, impostando in tastiera le sequenze che permettono di registrare l'importo incassato nelle forme previste.

La macchina calcola e visualizza automaticamente il resto nel caso che il valore incassato sia superiore a quello venduto. Se l'incasso è inferiore, la macchina visualizza il valore (SUBTOTALE) residuo ed attende una successiva immissione di pagamento.

E' possibile effettuare incassi misti, parte in contanti e parte in credito o assegni; il resto è sempre in contanti.

7.3.1 Chiusura per contanti

Il tasto **TOTALE** assume automaticamente il significato di pagamento per contanti. Per chiudere la transazione in contanti e stampare lo scontrino digitare la sequenza:

importo => **REPARTO** => **TOTALE**

oppure per calcolare il resto immettere la cifra prima del tasto **TOTALE**

importo => **REPARTO** => *contanti* => **TOTALE**

7.3.2 Chiusura con Assegni o Credito

Chiudono la vendita e conteggiano il pagamento con assegni, buoni, carte di credito o credito. Gli importi vengono assegnati così a diversi totalizzatori che sono poi visibili nei report di stampa per consentire il controllo di cassa.

La sequenza sarà nel caso di Assegni o Ticket:

importo => **REPARTO** => *importo* => **ASSEGNO**

Mentre nel caso di Credito:

importo => **REPARTO** => **CREDITO**

Da notare che nel primo caso è possibile introdurre un importo anche superiore, con il relativo calcolo del resto, nel secondo (essendo un credito) ciò la macchina considera il valore complessivo della transazione.

7.3.3Chiusura con Valuta Estera

Chiudono la transazione e conteggiano il pagamento attraverso il pagamento in valuta estera. Anche in questo caso, il totalizzatore delle Valute Estere sarà aggiornato e sarà reso disponibile separatamente nei report serali di stampa.

Attenzione : per l'attivazione del tasto **VALUTE** sulla cassa occorre rivolgersi al Centro Assistenza Tecnica, in quanto quest'ultimo non è normalmente presente nel normale LAYOUT della tastiera.

La sequenza nel caso di pagamento in valuta sarà :

importo => **REPARTO** => **n. valuta** (codificata da 1 a 4) => **TASTO VALUTE** => **valore della banconota estera ricevuta**(per eventuale calcolo del resto in lire) => **TOTALE**

Sullo scontrino saranno riportati, oltre ai normali dati di vendita, i seguenti dati :

Totale in Euro _Descrizione Valuta estera e n. pezzi/valore ricevuti_ Valore del cambio_
Eventuale resto in Euro.

7.4 FUNZIONI E TASTI SPECIALI

In tale paragrafo vengono descritte le modalità operative delle funzioni accessorie presenti in tastiera.

7.4.1 Subtotale

Per visualizzare e stampare l'importo del SUBTOTALE, ossia l'importo della transazione memorizzato fino a quel momento.

ad esempio digitare di seguito:

importo => REPARTO 1 => ... => REPARTO NN => SUBTOTALE

7.4.2 TastoC

Il tasto **C** permette di correggere le sequenze digitate ed apparse sul visore, ma ed ancora non registrati. Consente inoltre di uscire dalle condizioni di errore.

7.4.3 Separatore decimale

L'uso del tasto **,** permette l'introduzione della virgola decimale nelle quantità da moltiplicare o nelle percentuali di sconto o maggiorazione. Esso viene sempre usato insieme ai tasti numerici.

7.4.4 Avanzamento scontrino

Premendo una sola volta il relativo tasto (**AVANZA SCONTR.**) si ha l'avanzamento di una riga di stampa della carta dello scontrino.

7.4.5 Data e Ora

Il tasto **DATA/ORA/FUNZIONE** permette di visualizzare, se premuto alternativamente, la data e l'ora.

7.4.6 Tasto Data Ora / Funzione

Il tasto **DATA/ORA/FUNZIONE**, se preceduto dalla digitazione di un numero, serve per richiamare alcune funzioni non presenti in tastiera durante la transazione.

Cambio descrizione articolo

Il tasto permette di modificare la descrizione preprogrammata dell'articolo da vendere, anche durante la transazione.

Digitando, infatti, **1** seguito dal tasto apparirà il simbolo **d** sul display; a questo punto si può inserire una descrizione, con al massimo 14 caratteri (vedi paragrafo "Inserimento dei caratteri alfanumerici"), seguita dal tasto **TOTALE**.

Ad esempio digitare di seguito:

1 => DATA/ORA/FUNZIONE => *descrizione Articolo* => CONFERMA

L'articolo o il reparto che di seguito sarà utilizzato, assumerà la nuova descrizione solo per la successiva transazione.

Inserimento del codice fiscale o partita IVA

Il tasto **DATA/ORA/FUNZIONE** consente di inserire il Codice fiscale o la Partita IVA. Questa apparirà automaticamente nel corpo dello scontrino alla chiusura della transazione.

Digitando, infatti, **2** seguito dal tasto apparirà il simbolo **d** sul display; a questo punto si può inserire una descrizione (vedi paragrafo "Inserimento dei caratteri alfanumerici") seguita dal tasto **TOTALE**.

Ad esempio digitare di seguito:

2 => DATA/ORA/FUNZIONE => *partita iva* => TOTALE

La macchina esegue un controllo della esattezza del Codice Fiscale o della Partita Iva, per cui, se esso è stato composto erroneamente, si otterrà una segnalazione di errore.

Stampa riscontro ultimo scontrino

Il tasto **DATA/ORA/FUNZIONE** preceduto dal **numero 5** consente la ristampa dell'ultimo scontrino fiscale di vendita emesso

Menù CHIP-CARD*

Il tasto **DATA/ORA/FUNZIONE** se preceduto dal **numero 4**, consente, se la cassa è stata opportunamente programmata e la funzione attivata, di entrare in un menù dedicato alle attività per le gestioni delle carte a microchip. In particolare sarà possibile:

- Caricare importi su schede
- Generare nuove schede
- Scaricare punti premio
- Annullare una scheda
- Stampare i movimenti di una scheda

* per modelli abilitati. Per maggiori dettagli consultare il manuale chip card.

7.4.7 Altri movimenti di cassa

La pressione del tasto **FINANZ.**, a scontrino chiuso, permette di selezionare tramite menù, ossia utilizzando come per le programmazioni i tasti **SCELTA**, **CONFERMA** e **FINE**, una delle seguenti funzioni di seguito illustrate. I movimenti di pagamento o incassi vanno eseguiti come per le vendite.

Prelievi e versamenti

Appariranno sul display: **P r E L _**
U E r S _

Permette di fare prelievi dalla cassa e di versare in cassa importi vari.

Fondo cassa

Apparirà sul display: **F _ C A S S A**

Consente al cassiere di eseguire, in apertura di giornata, un versamento iniziale per disporre di contanti utile al fornire il resto.

Ricevute in acconto

Appariranno sul display:

r _ A C C _ 1
r _ A C C _ 2

I due tipi di acconto permettono di accettare acconti di denaro, memorizzati in totalizzatori distinti, emettendo uno scontrino non fiscale.

8 LETTURE ED AZZERAMENTI

Il registratore di cassa può emettere un'ampia varietà di rapporti riassuntivi delle operazioni registrate, ciascuno rispondente a determinate finalità operative e gestionali dell'esercizio di vendita.

I rapporti sono stampati sia sullo scontrino che sul giornale di fondo cartaceo o elettronico.

E' possibile effettuare la sola lettura di questi dati, o il contestuale azzeramento degli stessi a seconda della posizione della macchina definita come **LETTURE** o **AZZERAMENTI**.

8.1 LETTURE

Una volta digitato il tasto **2** seguito dal tasto **CHIAVE** comparirà sul display la dicitura **LETT.**, per accedere al menù delle letture sarà sufficiente premere il tasto **SCELTA**. Si accede in questo modo al primo tipo di lettura.

Premendo **RIPETUTAMENTE** in sequenza il tasto **SCELTA** si visualizzeranno in sequenza sul display tutte le letture possibili, dopo l'ultima la sequenza riprenderà dall'inizio. In alternativa è possibile digitare il numero della lettura seguito dal tasto **SCELTA**.

Per selezionare la lettura che interessa, una volta visualizzata sul display, sarà sufficiente premere il tasto **CONFERMA**.

Le stampe prodotte in posizione di lettura saranno tutte di tipo NON FISCALE.

FUNZIONE SPECIALE : Con la macchina in posizione **LETTURE** digitando il tasto **TOTALE** verrà visualizzato il totale del denaro contante presente in cassa.

Di seguito si riportano le letture disponibili con la relativa simbologia che apparirà sul display :

Lettura giornaliera lunga:

L_G I O r N_ L

Questa lettura prevede la stampa complessiva di tutte le operazioni effettuate nel giorno . Vengono riportate le vendite, le aliquote IVA movimentate, i reparti movimentati, i totali cassa, gli sconti, le maggiorazioni, movimenti cassetto, valore totale cassa.

Lettura giornaliera breve:

L_G I O r N_ B

Esegue una stampa riassuntiva delle vendite, dei totali cassa e del contante del giorno.

Lettura giornaliera media: **L_G I O r N _**

Esegue una stampa giornaliera delle vendite, dei totali di cassa, del contante, degli sconti e delle maggiorazioni, dei movimenti cassa, e del valore totale cassa.

Lettura cassa storica: **L_C A S S A**

Esegue una stampa dello storico dei movimenti di cassa.

Lettura delle aliquote IVA storica: **L_I U A**

Esegue una stampa storica dettagliata di tutte le aliquote iva suddivisa per imponibile, imposta, corrispettivo.

Lettura dei reparti storica: **L_R E P**

Esegue una stampa storica dettagliata di tutti i reparti divisa per: quantità, valore vendite lordo e valore netto (al netto degli sconti).

Lettura dei PLU movimentati storica: **L_P L U**

Esegue una stampa storica dettagliata dei totalizzatori dei PLU movimentati, suddivisa per reparti, con l'indicazione della quantità e del valore venduto.

Lettura dei PLU selettiva: **L_P L U _ S E L**

Esegue una stampa storica di un gruppo di PLU, selezionati da numero a numero, con l'indicazione della quantità e del valore venduto.

Lettura operatore storica: **L_O P E R**

Esegue la stampa storica dettagliata di tutte le operazioni svolte da un singolo operatore. La macchina chiederà la digitazione del codice operatore (da 1 a 8) seguito dal tasto **CONFERMA**.

8.2 AZZERAMENTI

Una volta digitato il tasto **3** seguito dal tasto **CHIAVE** comparirà la dicitura **CHIUS.** che stabilisce la posizione di azzeramento.

A questo punto, sarà sufficiente premere il tasto **SCELTA** per accedere al primo tipo di azzeramento. Come già visto per le letture, premendo in sequenza il tasto **SCELTA** si visualizzeranno sul display tutti gli azzeramenti possibili, dopo l'ultimo la sequenza riprenderà dall'inizio.

Essi si dividono in giornalieri e periodici. I periodici permettono accumuli di totalizzazione indipendentemente da quelli giornalieri, per cui è possibile azzerarli separatamente.

Per selezionare il tipo di azzeramento che si vuole effettuare, una volta visualizzato sul display sarà sufficiente premere il tasto **CONFERMA**.

Di seguito si riportano i tipi di azzeramento disponibili e le relative simbologie che appaiono sul display:

Azzeramento giornaliero lungo:

A_G I O R N _ L

Questo azzeramento prevede la stampa complessiva ed il contestuale azzeramento di tutte le operazioni effettuate, con il registratore di cassa, nella giornata. Vengono stampate le vendite, le aliquote IVA movimentate, i reparti movimentati, i totali cassa, gli sconti, le maggiorazioni, movimenti contabili, il valore totale cassa.

Dopo la stampa della parte NON FISCALE la pressione del tasto **CONFERMA** lancerà la stampa del rapporto FISCALE giornaliero.

Azzeramento giornaliero breve:

A_G I O R N _ B

Esegue una stampa riassuntiva e l'azzeramento delle vendite, dei soli totali cassa e del contante.

Dopo la stampa della parte NON FISCALE la pressione del tasto **TOTALE** ordinerà la stampa del rapporto FISCALE.

Azzeramento giornaliero medio: **A_G I O R N**

Esegue una stampa giornaliera e l'azzeramento delle vendite, dei totali cassa, del contante, degli sconti e delle maggiorazioni, dei movimenti cassa e del valore totale cassa.

Dopo la stampa della parte NON FISCALE, la pressione del tasto **CONFERMA** ordinerà la stampa del rapporto FISCALE.

E' possibile semplificare la modalità di azzeramento giornaliero se nel menù di programmazione "**ALTRE**" è stata attivata la funzione "**TIPO CHIUSURA ...**" seguito da un numero da **1** a **4** ; laddove "**1**" sta per chiusura lunga, "**2**" breve, "**3**" media, "**4**" solo parte fiscale.

In tal caso, per ottenere la chiusura giornaliera, basterà operare come segue :

digitare il tasto **3** seguito dal tasto **CHIAVE** comparirà sul display:

CHIUS_ 0

digitare : <**CONFERMA**>

Sul display compare :

CHIUSUrA?

Digitare : <**CONFERMA**>

Sul display compare :

CHIUSUrA

Il misuratore fiscale esegue la chiusura giornaliera ed emette lo scontrino.

Azzeramento periodico cassa: **A_C A S S A**

Esegue una stampa e l'azzeramento storico dei movimenti di cassa.

Azzeramento storico delle aliquote IVA: **A_I V A**

Esegue una stampa e l'azzeramento dell'IVA, con i relativi imponibili e scorpori, suddivisa per aliquote.

Azzeramento storico dei reparti: **A_R E P**

Esegue una stampa e l'azzeramento di tutti i totalizzatori dei reparti.

Azzeramento PLU movimentati storica: **A_P L U**

Esegue una stampa e l'azzeramento dei totalizzatori dei PLU movimentati.

Azzeramento selettivo PLU: **A_P L U_S E L**

Esegue una stampa e l'azzeramento per gruppi di PLU da numero a numero (stampa selettiva).

Azzeramento operatore storica: **A_O P E R**

Esegue la stampa e l'azzeramento di tutte le operazioni svolte da un operatore, inserendone il codice o eventualmente, non inserendo alcun codice, di tutti gli operatori. La macchina chiederà la digitazione del codice operatore (da 1 a 8) seguito dal tasto **CONFERMA**.

8.3 AZZERAMENTO FISCALE

L' **azzeramento fiscale** di fine giornata si ottiene eseguendo (vedi paragrafo precedente) l' **AZZERAMENTO GIORNALIERO LUNGO** o quello **BREVE** o quello **NORMALE**. Esso viene stampato subito dopo il relativo rapporto **NON FISCALE** tramite la pressione del tasto **CONFERMA**. Nel caso si voglia azzerare la cassa e non eseguire la chiusura fiscale premere, dopo che la macchina ha eseguito la stampa dell' azzeramento **NON FISCALE**, il tasto **FINE**.

NOTA: Utilizzando la procedura semplificata di chiusura giornaliera, così come descritto nel paragrafo precedente, è possibile ottenere, selezionando il **TIPO DI CHIUSURA 4**, l'azzeramento e la stampa della sola parte fiscale, riducendo notevolmente il consumo di carta, laddove non esistano particolari esigenze gestionali che richiedano stampe più dettagliate dei movimenti di cassa.

Lo scontrino di azzeramento fiscale è riconoscibile dalla presenza della matricola della macchina. Solo questo va conservato ai fini fiscali.

Nota: L'azzeramento fiscale memorizza i dati in maniera indelebile nella memoria fiscale, per cui questa funzione va eseguita una volta al giorno a chiusura di esercizio.

9 LETTURE DELLA MEMORIA FISCALE

Si possono ottenere delle stampe relative al contenuto della memoria fiscale. Queste stampe produrranno degli scontrini fiscali e potranno essere eseguiti posizionando il registratore di cassa nel menù **CHIUS.** (tasto **3** seguito dal tasto **CHIAVE**) digitando un codice seguito dal tasto **CONFERMA**. I codici sono i seguenti:

10 => CONFERMA Stampa integrale del contenuto della memoria fiscale

Questa produce uno scontrino riportante tutti gli azzeramenti eseguiti sulla macchina. Vengono stampati i numeri progressivi degli azzeramenti, le date di ciascuno di essi i relativi importi di chiusura e gli eventuali ripristini effettuati dall'assistenza tecnica.

11 => CONFERMA Stampa selettiva degli azzeramenti contenuti nella memoria fiscale (da numero a numero)

Simile al precedente come dati riportati sullo scontrino ma con la possibilità di selezionare il numero iniziale e il numero finale degli azzeramenti.

14 => CONFERMA Stampa del contenuto della memoria fiscale tra due date.

Vengono riportati i numeri progressivi e i relativi importi degli azzeramenti tra una data iniziale e una data finale.

15 => CONFERMA Stampa del solo totale contenuto nella memoria fiscale compreso tra due date.

Viene stampato uno scontrino con il numero degli azzeramenti effettuati e il totale memorizzato del periodo selezionato.

10 MESSAGGI D'ERRORE

I messaggi di errore che compaiono sul display si dividono in correggibili e bloccanti.

Se si incorre in un errore correggibile digitare il tasto **C**. Si ripristinerà il normale funzionamento della macchina.

Nel caso di errori bloccanti rivolgersi al Centro di Assistenza Tecnico autorizzato.

Di seguito vengono riportati tutti i messaggi che potranno apparire sul display:

10.1 SEGNALE DI ERRORI CON MESSAGGI

Err_S c o n t r i n o

Indica che la carta nella stampante dello scontrino è terminata. Per ripristinare questa anomalia è sufficiente aggiungere un nuovo rotolo, chiudere il cover della stampante e premere il tasto **C**. Questo errore può anche indicare che lo sportello del vano stampante è aperto; in tal caso verificarne la corretta chiusura.

Err_M F P i e n a

Questo messaggio blocca tutte le funzioni della macchina e indica che la memoria fiscale è esaurita. Le uniche operazioni ammesse sono le letture storiche della memoria fiscale.

F a r e P r e l i e v.

Questo messaggio compare in caso sia stata abilitata l'opzione cassa massima ed è stato superato il valore impostato. Il registratore di cassa con questo messaggio ogni qualvolta viene emesso uno scontrino invita l'operatore ad effettuare un prelievo.

E r r _ C o l l.

Questo messaggio indica che si è verificato un errore di collegamento a PC durante l'accesso ad un PLU esterno.

E r r _ 3 3 D a t a

Indica che la data inserita è precedente all'ultima data memorizzata nella memoria fiscale. Per ripristinare tale anomalia è necessario effettuare il reset (MAC) ed inserire al momento opportuno la data corretta.

I n s. O p e r a t.

Indica di inserire il numero dell'operatore prima di cominciare la transazione

F a r e C h i u s.

Avvisa che è necessario effettuare la chiusura giornaliera.

C a r t a S c a d.

Dove previsto, indica che la chip-card inserita è scaduta. Non è permesso attivare la transazione con quella chip-card.

Per le carte scadute è ancora possibile attivare le funzioni del menu chip-card, cioè è possibile stampare ed annullare la scheda.

E r r. L o G o M F

Questo messaggio compare quando il logo nella memoria fiscale è differente da quello nella eprom. In tale condizione la macchina non lavora (errore di memoria fiscale).

C a r t a B l o c.

Dove previsto, indica che la chip-card inserita è contenuta nella 'lista nera'. Non è permesso attivare la transazione con quella chip-card.

Per le carte bloccate è ancora possibile attivare le funzioni del menu chip-card, cioè è possibile stampare ed annullare la scheda.

10.1 SEGNALE DI ERRORI CON CODICE NUMERICO

Messaggio sul display	Significato e azione correttiva
Error 1	Dati in RAM non corretti errore bloccante (*)
Err_ 1	Impostazione non corretta. Premere il tasto C e riprovare.
Err_ 3	Errore orologio. (*)
Err_ 4	Chiave macchina non riconosciuta. Posizionarsi sulla chiave giusta.
Err_ 5	Superata capacità del totalizzatore. Fare azzeramento.
Err_ 7	Funzione non ammessa. Premere il tasto C e riprovare.
Err_ 8	Codice articolo non trovato su file esterno. Verificare l'esistenza del PLU.
Err_ 9	Manca resto. Effettuare versamento o fondo cassa.
Err_ 12	Overflow memoria fiscale (errore bloccante) (*)
Err_ 13	Memoria fiscale guasta (errore bloccante)(*)
Err_ 15	Memoria fiscale assente (errore bloccante)(*)
Err_ 16	Totale in negativo. Eseguire una vendita per riportarlo in positivo.
ERR. 17	Fine carta giornale. Sostituire rotolo giornale e premere C .
Err_ 18	Memoria fiscale esaurita (errore bloccante)(*)
Err_ 20	Chiudere scontrino.
Err_ 21	Tensione bassa alla stampante. Premere C ; se persiste chiamare assistenza.
Err_ 24	Movimento contabile non ammesso.
Err_ 25	Codice valuta inesistente.
Err_ 26	Codice PLU inesistente.
Err_ 27	Errore sui collegamenti seriali.
Err_ 28	Errore di scrittura in memoria fiscale (errore bloccante)(*)

Err_ 29	Errore di lettura in memoria fiscale (errore bloccante)(*)
Err_ 30	Interfaccia seriale assente.
Err_ 31	Funzione non ammessa se non dopo azzeramento fiscale. Fare azzeramento.
Err_ 32	Effettuati i troppi ripristini (errore bloccante)(*)
Err_ 33	Data inferiore all'ultima data in memoria fiscale.(*)
Err_ 35	Stampante per fatture/ricevute non presente.
Err_ 36	Mancanza carta nella stampante esterna.
Err_ 37	Fine del modulo carta nella stampante esterna.
Err_ 39	Funzione non ammessa in training. Uscire da training.
Err_ 40	Superamento della massima capacità giornaliera. Eseguire azzeramento.
Err_ 41	Errore sui collegamenti seriali.
Err_ 42	Obbligo immissione operatore.
Err_ 43	Leva testa di stampa sollevata. Chiudere la testa di stampa.
Err_ 44	Dati nella memoria fiscale non congruenti. (errore bloccante)(*)
Err_ 45	Obbligo inserimento cifra in chiusura transazione.
Err_ 46	Obbligo subtotale. Premere il tasto SUBTOTALE.
Err_ 49	Chip card non valida. Consultare manuale specifico.
Err_ 50	Errore gestione chip card. Consultare manuale specifico.
Err_ 52	Sub-Tender non abilitato.
Err_ 83	Tale messaggio è riferito a due casi: il primo segnala guasti specifici del "DGFE", il secondo il mancato riconoscimento dello stesso (Esempio inserisco un DGFE di un'altra macchina)
Err_ 84	Il dispositivo giornale elettronico non è inserito all'accensione o lo si estrae a macchina accesa.
Err_ 85	Emesso quando si tenta di eseguire uno scontrino o qualsiasi altra operazione prima che il "DGFE"

Err_ 86

zione prima che il “DGFE”

sia stato correttamente inizializzato.

Viene segnalato quando il “DGFE” è saturo per cui è consentito solo di effettuare l'azzeramento fiscale. Viene altresì segnalato quando si tenta di lavorare con un “DGFE” che non sia l'ultimo che è stato inizializzato su quell'apparecchio.

(*) In caso di errore bloccante rivolgersi al Centro di Assistenza Tecnica.

11 MODELLO A BATTERIA INTERNA

I Registratori di Cassa , possono essere adattati, per i modelli/Paesi ove previsto dalle rispettive omologazioni e, rispetto alle scelte delle varie linee commerciali, anche nella versione ambulante con batteria interna.

Per informazioni sui modelli già predisposti o equipaggiati con alimentazione a batteria, occorre rivolgersi al proprio Concessionario di Zona o reperire informazioni sul Sito ufficiale del Produttore.

Per ragioni di omologa, non sono ammessi up-grade di apparecchi con alimentazione di rete nella versione a batteria, sempre che questo non sia specificamente consentito e approvato nella documentazione ad essi allegata.

I prodotti con batteria interna sono , particolarmente indicati per le attività di commercio su aree pubbliche, ed utilizzabili anche a posto fisso laddove l'energia elettrica subisce frequenti interruzioni.

Essi, rispetto al modello base, non sono dotati del cavo di alimentazione bensì delle seguenti parti aggiuntive:

- blocco batterie accessibile dalla parte inferiore della macchina. Le batterie sono del tipo piombo-gel con le seguenti caratteristiche: tensione nominale 12V, capacità nominale 1,3Ah; dimensioni 98 x 45 x 51 (H) mm.
- connettore posto sotto la macchina. Tale connettore costituisce la presa di alimentazione a bassa tensione per ricaricare le batterie interne mediante l'adattatore di rete incluso. Esso può anche essere utilizzato per alimentare direttamente la macchina dalla rete
- adattatore di rete per la ricarica delle batterie. Esso ha tensione IN 13-25V, potenza 10 W min.
- fusibile da 4A. Tale fusibile ha la funzionalità di proteggere e collegare le batterie al registratore di cassa, infatti senza di esso le batterie sono elettricamente sconnesse quindi sono preservate dalla scarica completa in caso di non funzionamento della macchina per lunghi periodi.

6.1 Dati sulla durata della batteria interna

Nella seguente tabella sono riportati i dati relativi alla durata della batteria interna. Si precisa che tali dati si riferiscono a condizioni ottimali di funzionamento (temperatura esterna, ore totali di utilizzo, numero cicli di ricarica effettuati ecc.).

Tempo di ricarica	8 ore
-------------------	-------

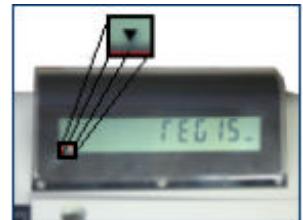
Funzionamento in STAND-BY	circa 40 ore
Funzionamento in esercizio stampa scontrini	circa 1000 scontrini

6.2 Indicazioni stato di carica della batteria

E' possibile visualizzare il livello della carica della batteria attivando l'ora sul display mediante il tasto DATA/ORA . A sinistra del visualizzatore apparirà un numero da 1 a 9 che indica lo stato di carica. Il valore 7 corrisponde al pieno livello di carica. I valori da 8 a 9 sono visualizzati quando si collega l'alimentatore di potenza.

Allarme batteria quasi scarica: una segnalazione triangolare lampeggiante in basso a sinistra del display indica che la batteria è in esaurimento.

In tale stato sarà possibile emettere ancora pochi scontrini per cui è necessario affrettarsi a chiudere il lavoro in corso e provvedere a ricaricare le batterie.



Agendo sul tasto CHIAVE della tastiera, il registratore andrà in condizione di STAND-BY con basso assorbimento. In tale stato la macchina non risponde ai comandi da tastiera, ma effettua la ricarica delle batterie.

Quando la durata della batteria diventa insufficiente per le specifiche esigenze sarà necessario sostituirla (rivolgersi al servizio di assistenza tecnica).

6.3 Prima accensione

Dopo aver tolto i componenti dall'imballo,

- Montare il fusibile da 4 A in dotazione con la macchina. La macchina non funziona senza detto fusibile per cui, prima di installare il registratore sarà necessario installare il fusibile nel porta fusibile e avvitarlo nell'apposito alloggiamento posizionato sotto la base dell'apparecchio, come illustrato nella seguente immagine

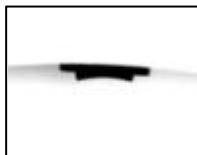


- b. collegare il carica-batterie al registratore di cassa
- c. collegare l'adattatore alla rete elettrica
- d. Far ricaricare (la prima volta) **per almeno 12 ore senza utilizzare l'apparecchio**

Per un corretto uso della macchina, l'interruttore posto sul lato destro della stessa ha due posizioni fisse (ON e OFF) e una posizione a pulsante START.



START



ON



OFF

Accensione: Premere sull'interruttore utilizzando la posizione START a pulsante. Al rilascio, l'interruttore si troverà automaticamente nella posizione ON.

Spegnimento: Agire sull'interruttore portandolo in posizione OFF. In tale stato si ottiene un consumo praticamente nullo delle batterie. Se il caricabatteria è collegato la ricarica viene normalmente eseguita.

Quando il registratore di cassa non è collegato alla rete elettrica, c'è una corrente minima che circola all'interno del sistema la quale, dopo circa 2 mesi, provoca la scarica completa delle batterie. In tal caso, se queste non vengono ricaricate, le batterie possono risultare danneggiate e non riprendere la loro massima efficienza. E' quindi buona norma, in caso di non funzionamento dell'apparecchio per lunghi periodi, rimuovere il fusibile dalla macchina e conservarlo insieme con essa. Per rimuovere il fusibile dalla macchina basta semplicemente capovolgere l'apparecchio ed accedere al vano inferiore ove si trova il porta fusibile, il quale va smontato svitandolo con un cacciavite, o una moneta.

Avvertenza

Per conservare la piena efficienza delle batterie è necessario ricaricarle completamente almeno una volta ogni due mesi.

retro di copertina

Edizione 1 gennaio '07